

ENVOI EN NOMBRE DE Mails PERSONNALISES



- 2 Téléchargement
- 3 Installation
- 6 Ecran d'accueil
- 15 L'envoi de mails
- 22 **Envoi d'un document HTML créée avec Word (envoi en base 64)**
- 25 Le compte courriel
- 23 L'historique
- 25 La gestion des adresses brûlées
- 32 **Traitement automatique des adresses brûlées**
- 38 **Traitement automatique des adresses erronées**
- 42 Utilitaires
- 45 Utilisation Avancée

À Présentation :

La version Mailing de Ditel vous permet d'envoyer vos mails de façon automatique. Son fonctionnement est identique au mode publipostage de Word. C'est à dire que vous pouvez personnaliser chaque mail avec les différents champs contenus dans votre fichier clients. L'importation de vos données se fait directement au format Excel

Principales fonctionnalités :

- Import d'une base de données Excel
- Dédoublonage des adresses
- Personnalisation du message
- Gestion d'une liste d'adresses brûlées
- Désabonnement automatique des adresses déjà utilisées
- Gestion d'un planning des envois
- Historique des envois

Avertissement : Nos logiciels évoluent rendant parfois les nouvelles versions incompatibles avec les anciennes.

Avant de télécharger les dernières versions sur notre site, suivez les instructions suivantes :

Marche à suivre (cas n°1) :

Si vous n'avez jamais installé Ditel sur votre ordinateur :

- rendez-vous sur notre site www.ditel.fr à la rubrique "nos produits",
- sélectionnez le produit concerné en version monoposte (cliquez sur lire la suite) et téléchargez la version d'évaluation (qui est une version complète non enregistrée) puis cliquez sur "Exécuter",
- choisissez "standard" pour l'installation
- Enfin, après installation, lancez le logiciel Ditel grâce à l'icône située sur le bureau et entrez vos codes d'accès fournis avec la feuille de maintenance.

Marche à suivre (cas n°2) :

Si vous avez déjà Ditel installé sur votre ordinateur :

- cliquez sur le menu "Démarrer" de votre ordinateur,
- sélectionnez "Panneau de configuration" puis "Ajout/suppression de programmes". Une fois la liste créée, supprimez le logiciel Ditel.
- une fois la suppression effectuée, rendez-vous sur notre site www.ditel.fr à la rubrique "nos produits"
- sélectionnez le produit concerné en version monoposte (cliquez sur lire la suite) et téléchargez la version d'évaluation (qui est une version complète non enregistrée) puis cliquez sur "Exécuter",
- choisissez "standard" pour l'installation
- Enfin, après installation, lancez le logiciel Ditel grâce à l'icône située sur le bureau et entrez vos codes d'accès fournis avec la feuille de maintenance.

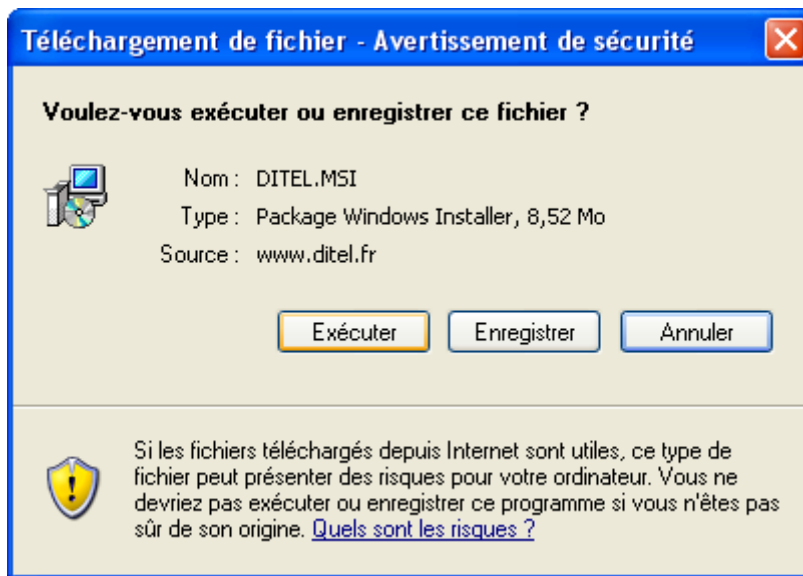
Marche à suivre (cas n°3) :

Si vous avez une ancienne version Ditel installée sur votre ordinateur (c'est-à-dire, si vous avez un message d'erreur Windev au lancement de Ditel) :

- Cliquez sur le menu démarrer de votre ordinateur, sélectionnez panneau de configuration puis ajout/suppression de programmes. Une fois la liste créée, supprimez le logiciel Ditel.
- Ouvrez ensuite le poste de travail, sur le disque C: ouvrez le répertoire "Program files", sélectionnez DITEL faites un clic droit avec la souris et choisissez "Supprimer".
- une fois la suppression effectuée, rendez-vous sur notre site www.ditel.fr à la rubrique "nos produits"
- sélectionnez le produit concerné en version monoposte (cliquez sur lire la suite) et téléchargez la version d'évaluation (qui est une version complète non enregistrée) puis cliquez sur "Exécuter",
- choisissez "standard" pour l'installation
- Enfin, après installation, lancez le logiciel Ditel grâce à l'icône située sur le bureau et entrez vos codes d'accès fournis avec la feuille de maintenance.

Téléchargez ensuite Ditel, lors de l'affichage de la fenêtre « Téléchargement de fichier », choisissez « exécuter ». En agissant ainsi, l'installation se fait directement à partir de la copie de notre serveur, ce qui permet de ne pas avoir de copie du fichier d'installation MSI sur votre ordinateur. Cependant certains systèmes exigent (pour des raisons de sécurité) que l'installation soit faite à partir d'un programme présent sur la machine, il faut donc choisir l'option « enregistrer » (si possible sur le bureau) et ensuite lancer l'installation du MSI à partir de la copie locale.

Demandez à votre administrateur réseau de vous autoriser à installer un programme si celui-ci a bloqué cette fonction.

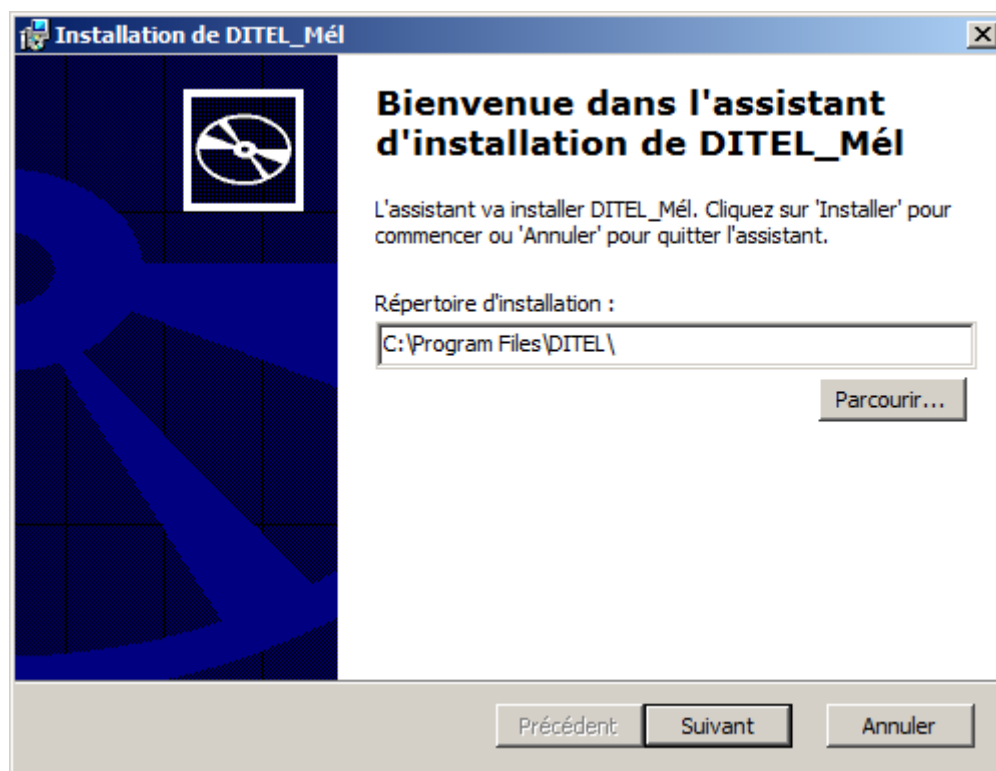
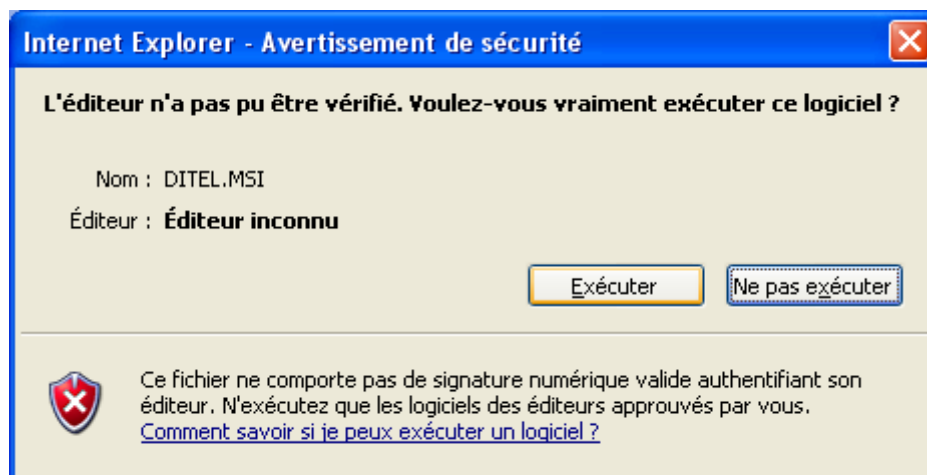


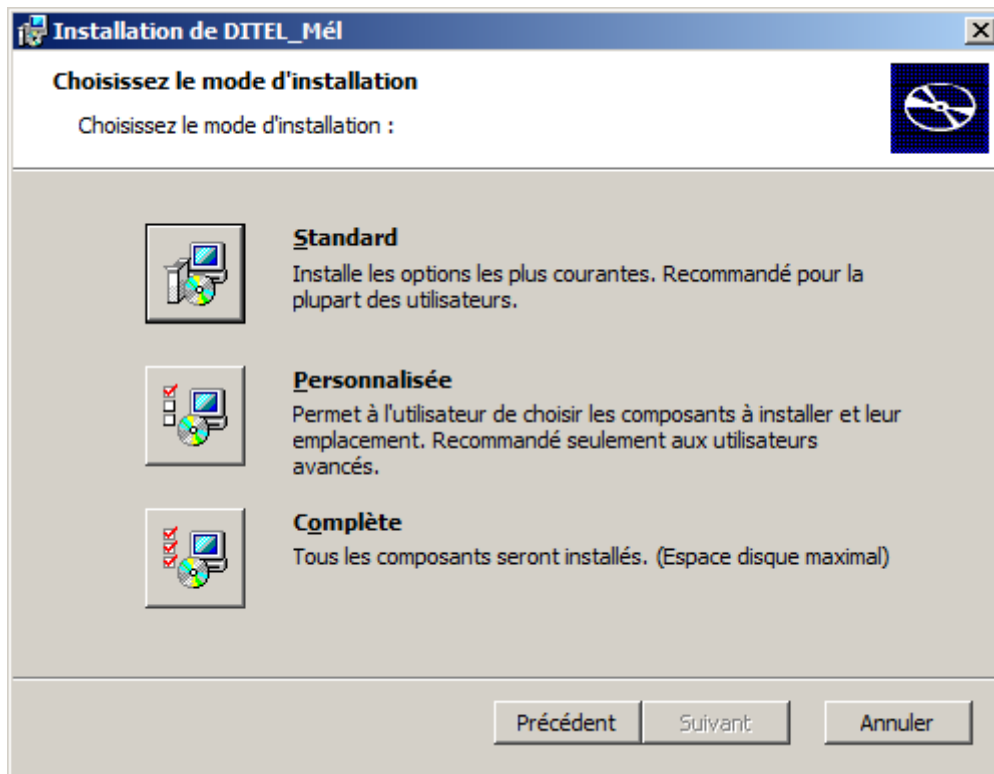
Cliquez sur « Executer »

Le logiciel s'enregistre sur votre ordinateur, il faut de une à six minutes en fonction de la vitesse de votre accès Internet.

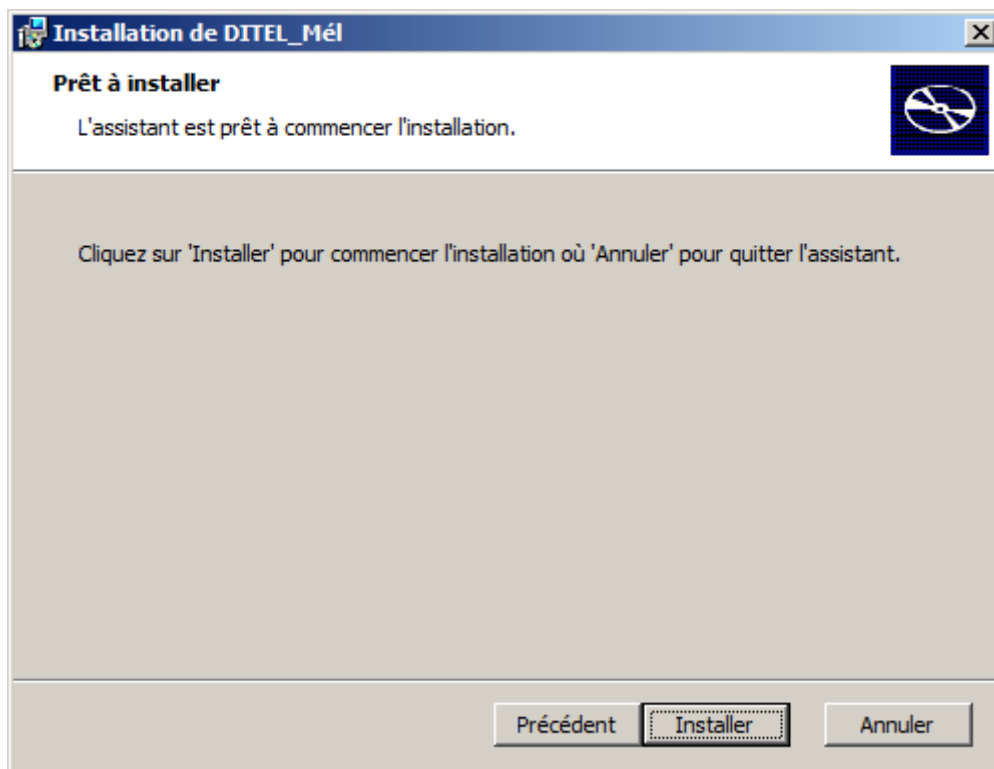


Si, à la fin du téléchargement, vous obtenez la fenêtre ci-dessous, appuyez sur « Exécuter », pour lancer l'installation.

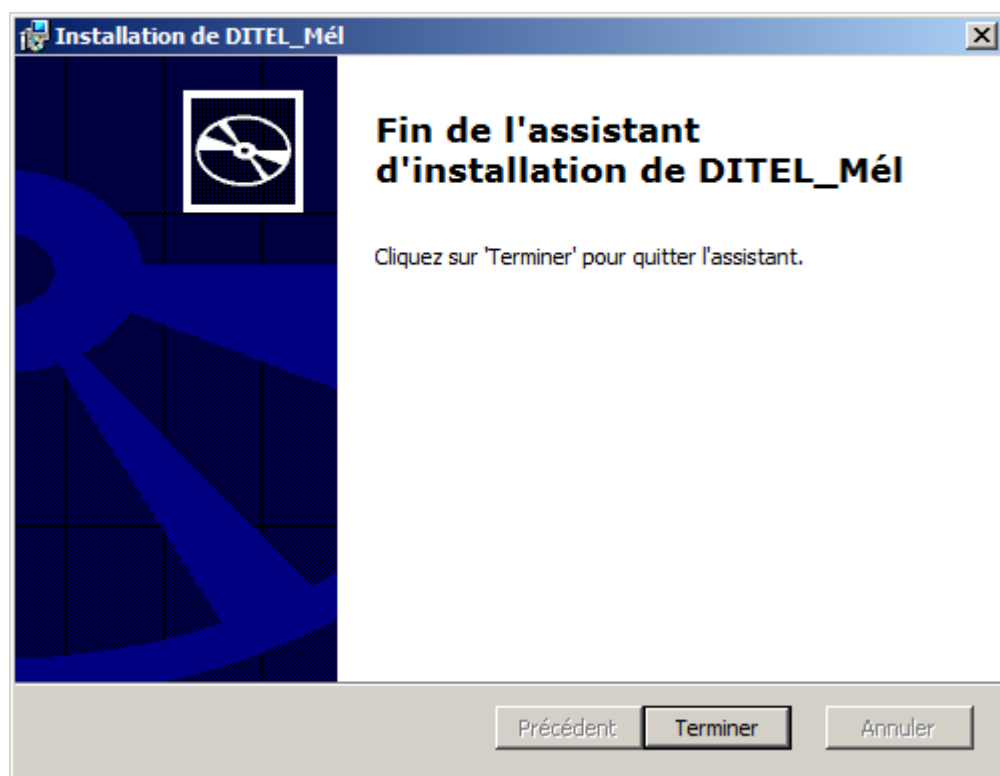




Choisissez « Standard »

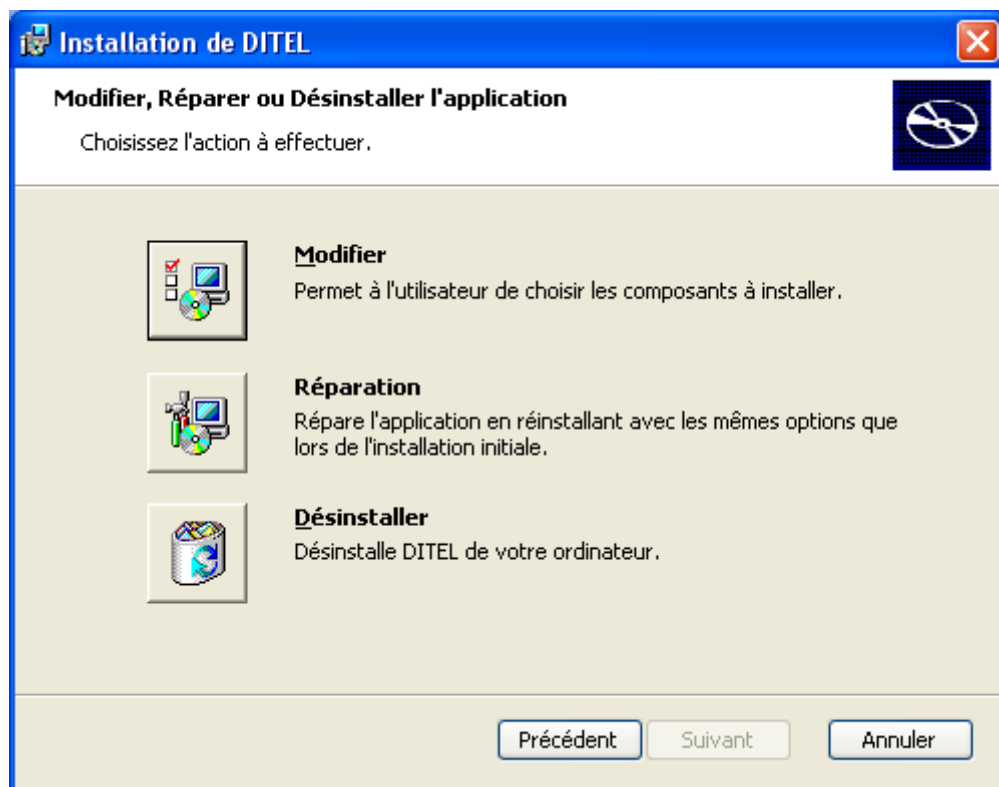


Puis « Installer »



Enfin « Terminer ».

Si vous obtenez l'écran ci-dessous, c'est que vous avez une ancienne version sur votre ordinateur, reportez vous au début de cette notice pour la supprimer.



Après avoir téléchargé et installé le logiciel, vous lancez « Ditel » par l'icône qui se trouve sur le bureau de votre ordinateur.

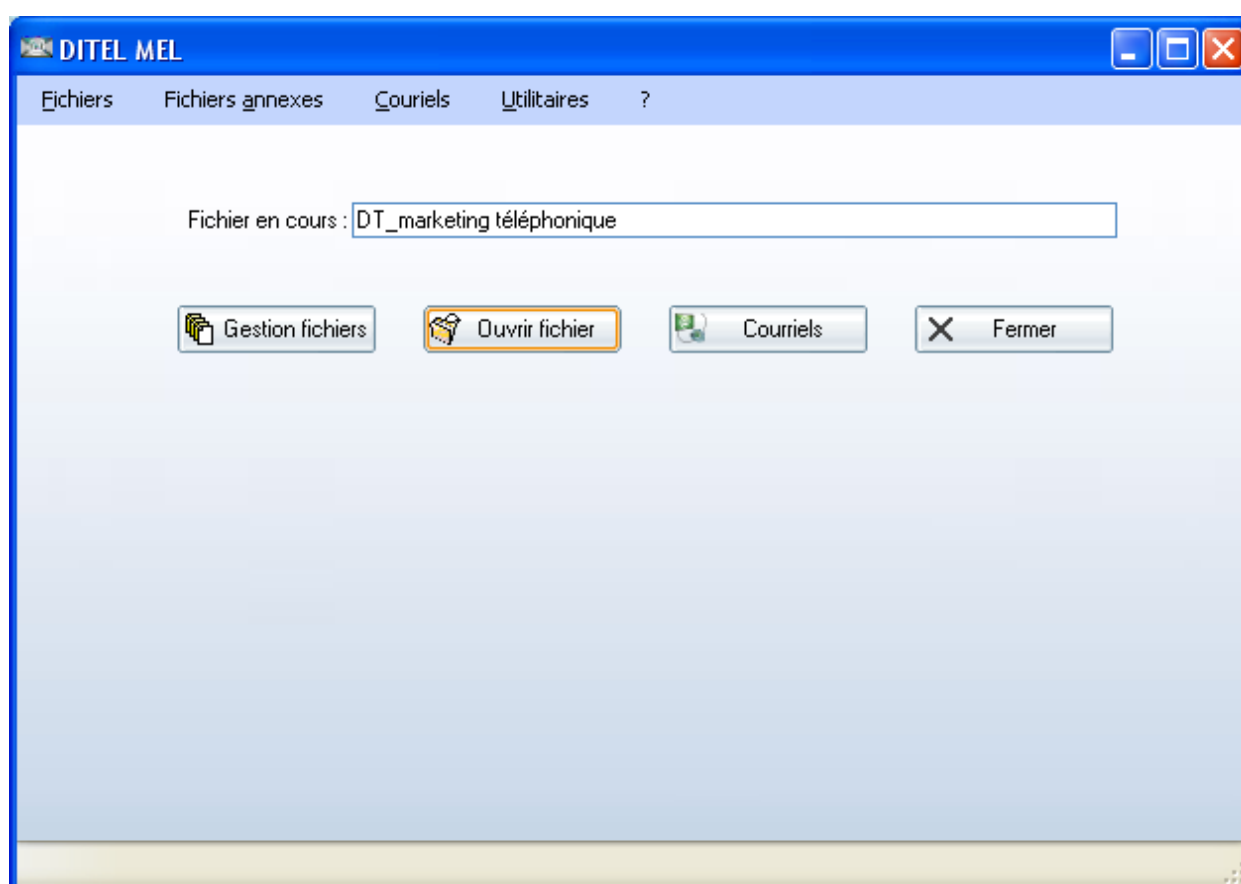


DITEL_Mél.Ink

Ecran d'accueil

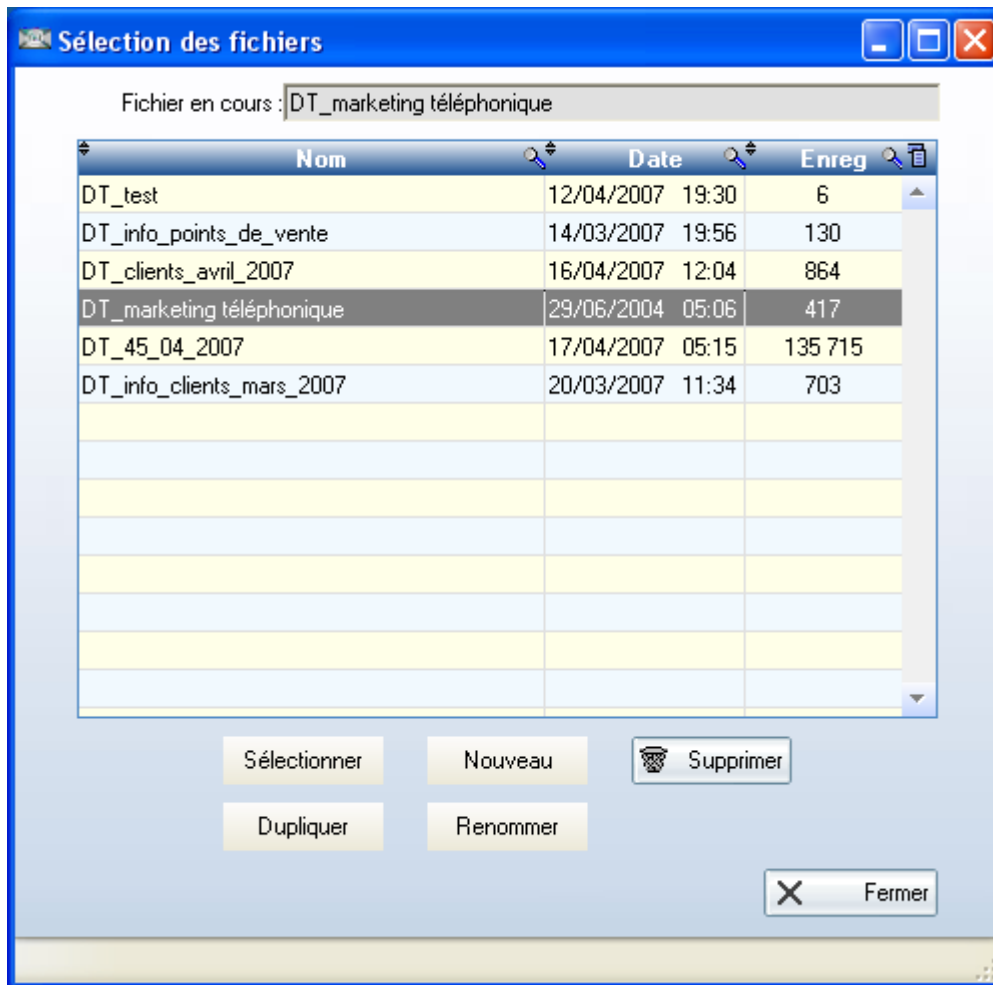
Lors du lancement de « DITEL Mél» plusieurs choix s'offrent à vous :

Les boutons « Gestion fichiers » et « Ouvrir fichier » vous servent à manipuler les fichiers créés, le bouton « Courriels » sert à envoyer en masse vos mail préalablement personnalisés et « Fermer » quitte l'application.



1 - Fichier en cours : il s'agit du nom du fichier sur lequel vous travaillez actuellement. C'est-à-dire les fichiers visualisés lors de l'appui sur « Ouvrir fichier » et celui où seront enregistrées les adresses

2 - Gestion fichiers : vous permet de créer, de sélectionner ou de supprimer un fichier.



Sélectionnez le fichier sur lequel vous désirez travailler ; dans notre exemple, il faut sélectionner « marketing téléphonique ».

Si le fichier n'existe pas, il est possible de le créer en cliquant sur « Nouveau » et, après avoir saisi votre nom de fichier, tapez sur la touche « Entrée ».

Le nom du fichier sélectionné apparaît sur la fenêtre principale dans la zone « Fichier en cours ».

3 - Ouvrir fichier :

Cette option permet d'ouvrir le fichier en cours et de visualiser son contenu. Elle permet également de modifier les enregistrements du fichier, puis de les exporter au format Excel.

Vous pouvez modifier une fiche, supprimer une fiche ou un ensemble de fiches en tenant enfoncée la flèche gauche du clavier, effacer le fichier, etc....

Adresses du fichier DT_marketing téléphonique

Fichier Traitements

Nom / Prénom	Prénom	Adresse	Code postal	Ville
Opening Communication		1040 rue Majomas	01440	VIRIAT
OP Marketing		1 rue Dewet Tour Vision 2000	71100	CHALON SUR SAI
M.E.J.T		7 rue Aulnes	69410	CHAMPAGNE AU
Syntaxe Edition et Communication		8 rue Monument	02820	SAINT ERME OUI
Satel		38 avenue Croix Saint Martin	03200	VICHY
Satel Services		Fromenteau	03400	TOULON SUR ALI
Transcom Worldwide France		3 rue Louis Armand	03100	MONTLUCON
TSC The Smart Contact		58 La Canebière	13001	MARSEILLE
C.D.A (Conseil en Developpement d'Affaires)		Route de Chateauxvieux le villard	05000	GAP
Arternice Consulting		11 rue Défly	06000	NICE
Association Marketing Direct Performance (AM		60 rue Dostoïevski	06560	SOPHIA ANTIPOL
Centre d'Affaires Poincaré		3 rue Poincaré	06000	NICE

Identifiant : 04062903574315

Nom / prénom : Opening Communication

Prénom :

Adresse : 1040 rue Majomas

Code postal : 01440 Index origine :

Ville : VIRIAT

Téléphone : 04 74 22 93 50

Télécopie :

Portable :

Adresse mél :

Rubrique : marketing téléphonique

Date de récupération : 29/06/04

Heure de récupération : 03h57

Nb fiches : 417

Import XLS Ajouter Modifier Supprimer Mise à zéro Normaliser Recopie Export XLS Fermer

L'option « Normaliser » vous permet de supprimer toutes les fiches en double. Il arrive souvent qu'une même adresse soit inscrite dans différentes rubriques et se trouve donc dupliquée lors de la capture.

Les options de dé doublonnage doivent être choisies en fonction du fichier à traiter. Par exemple, si vous avez capturé des adresses de médecins, ne dé doublez pas sur le numéro de téléphone, mais sur le nom, sinon vous ne garderez que le premier médecin dans les cabinets de groupe.

RNVP - Restructuration, normalisation et validation postales

Fichier en cours : DT_centres d'appel_equipement

Nb fiches : 3 256 Ouvrir fichier

Dédoublonner Suppression des fiches en double (selon différents critères)

Prénoms Séparation des prénoms dans la zone "Nom / prénom" Fichier des prénoms

Fusion N+P Fusion des zones "Nom" et "Prénom" dans la zone "Nom / prénom"

Filtrage Mise à jour des fiches selon le fichier de "motifs" à supprimer Fichier des motifs

Tous les motifs
 Motifs sélectionnés
 Motifs non sélectionnés
 1° : Nom prénom
 2° : Adresse
 1° et 2° ligne
 Mots entiers (séparés par des espaces)
 Mots entiers ou parties de mot

Suppression Suppression des fiches contenant au moins un des "motifs"

Sélection Suppression des fiches contenant aucun des "motifs"

Majuscules Mise en majuscules des données des champs sélectionnés

Accents Enlève les accents sur les données des champs sélectionnés

Nom
 Prénom
 Adresse
 Localité

Téléphones Suppression +(33) et remplacement par 0

Fermer

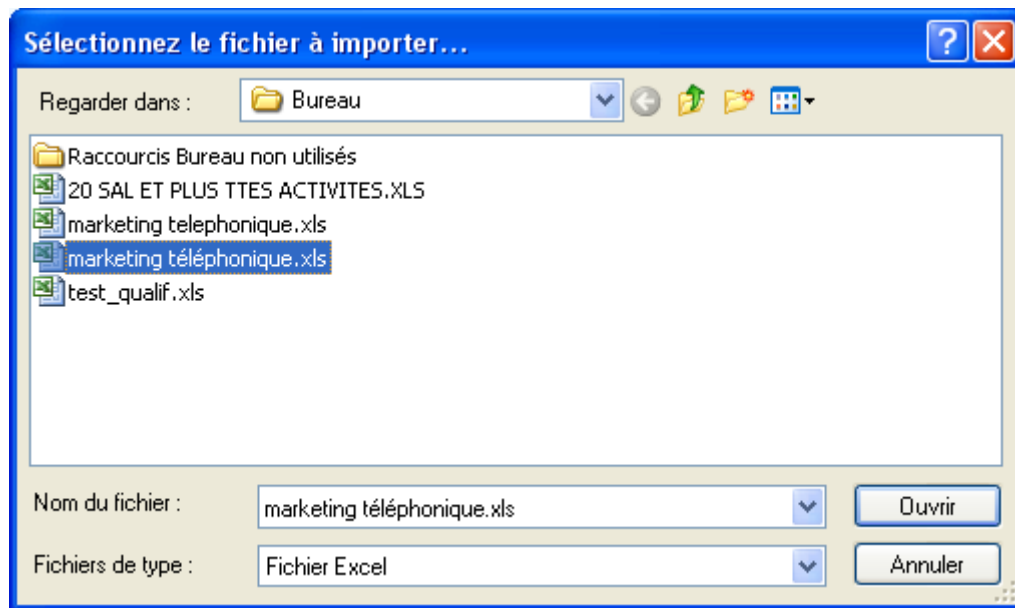
4 - Importation d'un fichier d'adresses à partir d'Excel

Vous avez, par exemple, un fichier Excel qui comprend des adresses avec les champs suivants « nom », « rue », « code postal », « ville », « téléphone », « fax », « adresse mail » :

a- Le premier traitement va consister importer les données provenant d'Excel dans le fichier « DT_marketing téléphonique mail » créé précédemment.- Ouvrez le fichier en sélectionnant le bouton « Ouvrir fichier »

Identifiant	Nom / Prénom	Prénom	Adresse	Code postal

- Choisissez « Import XLS », le programme vous demande le nom du fichier Excel à importer, dans notre cas « test_qualif.xls ».



- Définissez les positions (colonnes) des champs de votre fichier Excel. Les boutons - et +, situés en haut de la fenêtre, vous permettent de faire "défiler" les enregistrements du fichier Excel et ainsi de vérifier la conformité de votre importation.

Champs	Contenu	Colonne
Fichier de 433 lignes et de 14 colonnes.		Ligne 3
Identifiant de Adr	060805164844E	1
Nom	M.E.J.T	2
Prénom		0
Adresse	7 rue Aulnes	3
Code postal	69410	4
Ville	CHAMPAGNE AU MONT D'OR	5
Téléphone	04 78 33 96 50	6
Télécopie	04 78 33 22 59	7
Portable		8
Adresse mél	contact@mejt.fr	9
Date de récupération	05/08/20	12
Heure de récupération	16h48	13
Index origine		0
Rubrique	marketing téléphonique	11

- Lancez l'importation en cliquant sur le bouton « Importer »



Vous obtenez l'écran suivant :

Adresses du fichier DT_marketing téléphonique

Fichier Traitements

Identifiant	Nom / Prénom	Prénom	Adresse	Code postal
04062903574315	Opening Communication		1040 rue Majornas	01440
04062903574367	DP Marketing		1 rue Dewet Tour Vision 2000	71100
04062903574418	M.E.J.T		7 rue Aulhes	69410
04062903581593	Syntaxe Edition et Communication		8 rue Monument	02820
04062903584821	Satel		38 avenue Croix Saint Martin	03200
04062903584873	Satel Services		Fromenteau	03400
04062903584925	Transcom Worldwide France		3 rue Louis Armand	03100
04062903591564	TSC The Smart Contact		58 La Canebière	13001
04062903594400	C.D.A (Conseil en Developpement d'Affaires)		Route de Chateauxvieux le villard	05000
04062904002178	Artenice Consulting		11 rue Défly	06000
04062904002229	Association Marketing Direct Performance (AM		60 rue Dostoïevski	06560
04062904002281	Centre d'Affaires Poincaré		3 rue Poincaré	06000

Identifiant : 04062903574315

Nom / prénom : Opening Communication

Prénom :

Adresse : 1040 rue Majornas

Code postal : 01440 Index origine :

Ville : VIRIAT

Téléphone : 04 74 22 93 50

Télécopie :

Portable :

Adresse mél :

Rubrique : marketing téléphonique

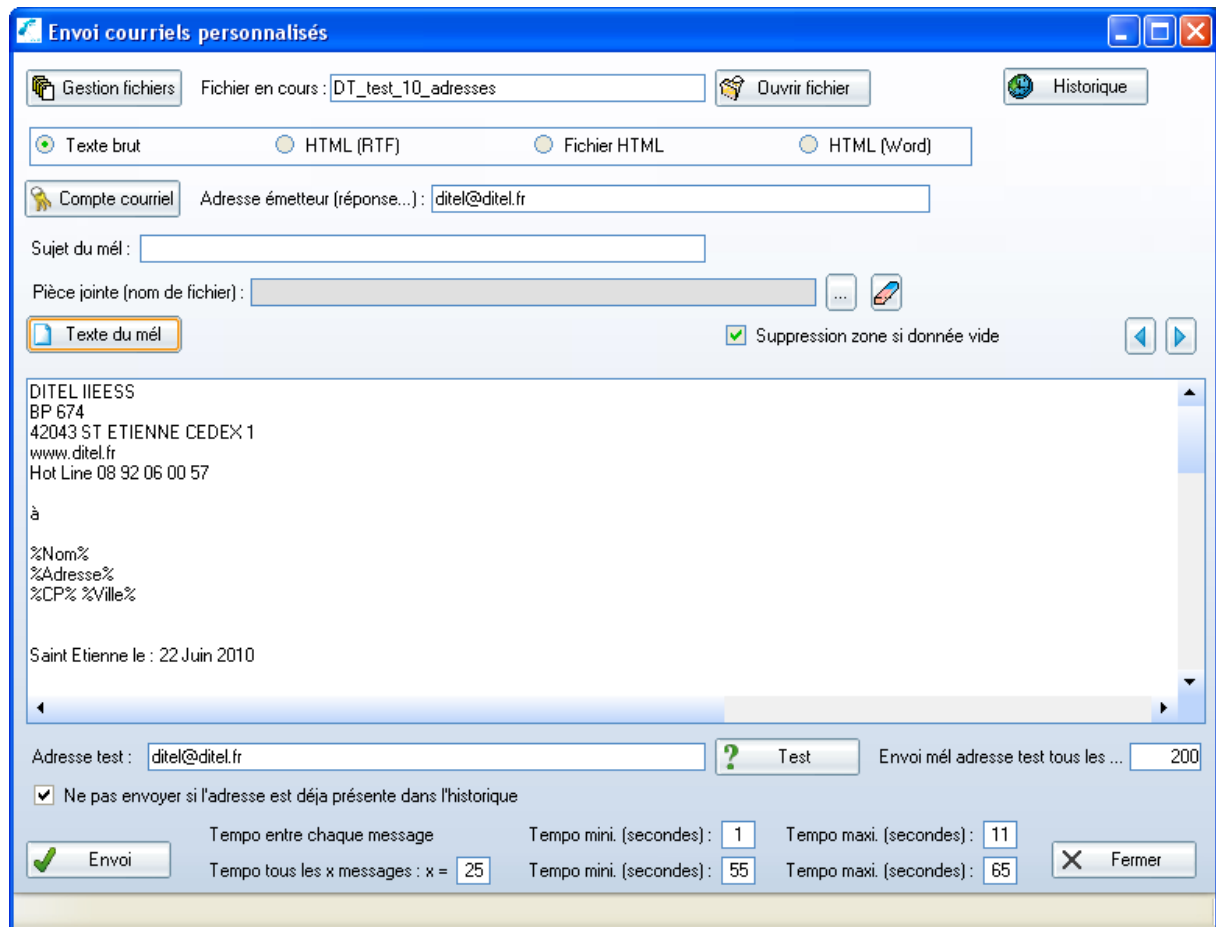
Date de récupération : 29/06/04

Heure de récupération : 03h57

Nb fiches : 417

Import XLS Ajouter Modifier Supprimer Mise à zéro Normaliser Recopie Export XLS Fermer

L'envoi de mails personnalisés



Sélectionnez le bouton « Texte du Mèl »

L'éditeur de Mail vous permet de créer le texte votre Mail avec des champs de publipostage comme dans word. Vous pouvez d'ailleurs utiliser Word pour créer votre document et faire ensuite un Copier Coller du document dans la fenêtre texte du mél.

Texte du message courriel

✂ 📄 📧 **G** **I** **S** Arial Noir 10

Rubriques

- %Ident%
- %Nom%
- %Prenom%
- %Adresse%
- %CP%
- %Ville%
- %Tel%
- %Fax%
- %GSM%
- %Mel%
- %Date_Recup%
- %Heure_Recup%
- %Origine%
- %Rubrique%
- %Site%

DITEL IIEESS
BP 674
42043 ST ETIENNE CEDEX 1
www.ditel.fr
Hot Line 08 92 06 00 57

à

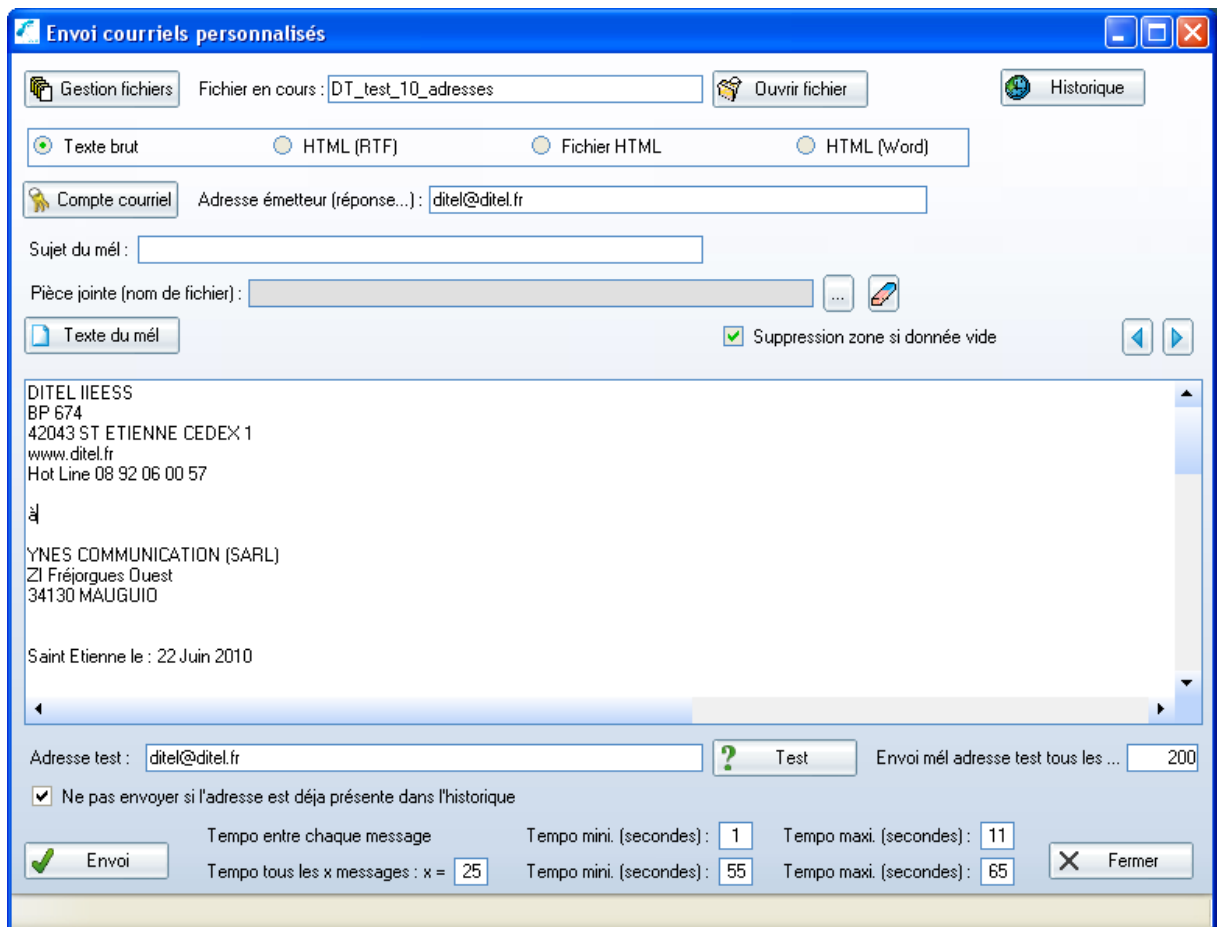
%Nom%
%Adresse%
%CP% %Ville%

Saint Etienne le : 22 Juin 2010

Madame, Monsieur,

Pour que la dernière ligne soit imprimée, ne pas oublier de terminer le texte par un "Retour chariot"

Valider Sortie



Vous envoyez un Mail personnalisé à chaque destinataire :

Soit en texte brut : votre mail est reçu par tous les navigateurs et vous évitez tous les outils anti Spam

Soit en HTML : vous pouvez modifier les polices de caractères ainsi que la couleur mais ce genre de mails peut être identifié comme du Spam et ne pas arriver à son destinataire.

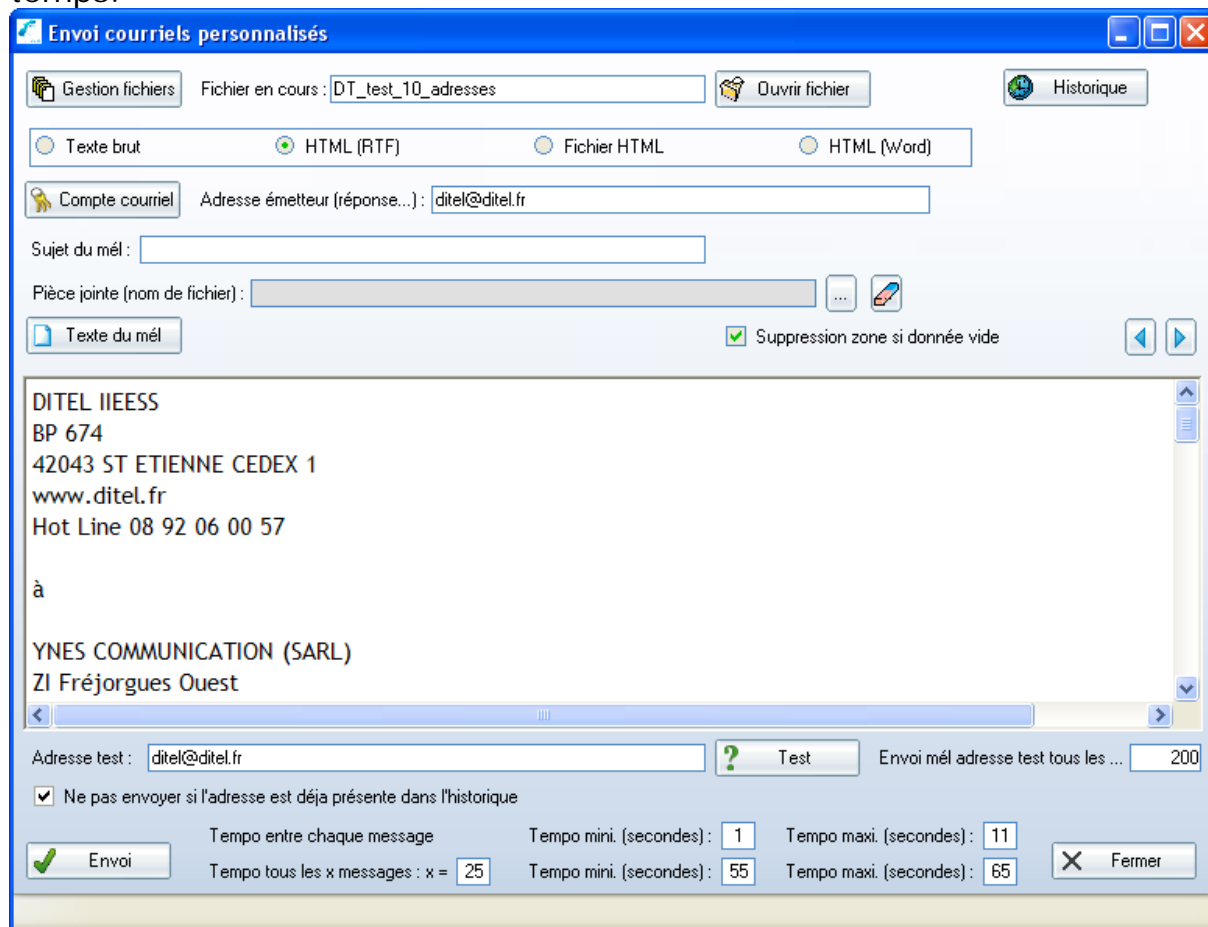
Dans l'adresse test vous indiquez la votre pour voir le mail que vont recevoir vos prospects avant de lancer « Envoi »

Dans le champ « Tempo entre chaque message » vous indiquez un temps d'arrêt aléatoire de 1 à 11 secondes par exemple pour l'envoi de chacun de vos mails.

Dans le champ « Tempo tous les x messages » vous indiquez un temps d'arrêt aléatoire qui se produira tous les x messages par exemple tous les 25 mails vous vous arrêtez entre 55 et 125 secondes.

Ces tempos sont des leurs anti spam qui simulent un envoi manuel de vos mails. Comme dans la fable de la Fontaine « Rien ne sert de courir, il faut partir à point »

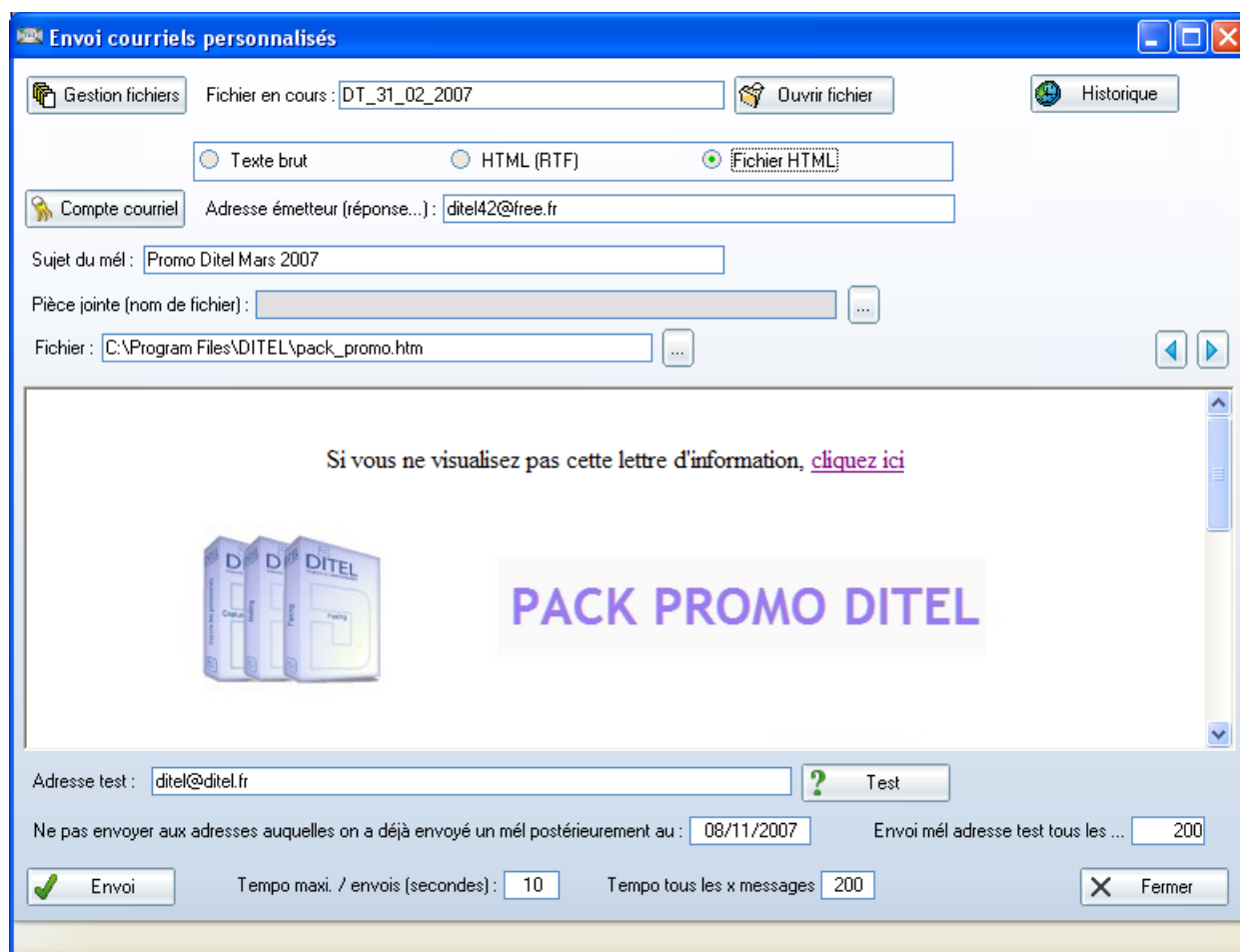
Ce principe est repris dans un autre de nos logiciels « Ditel Navigation » qui est aussi basé sur le temps.



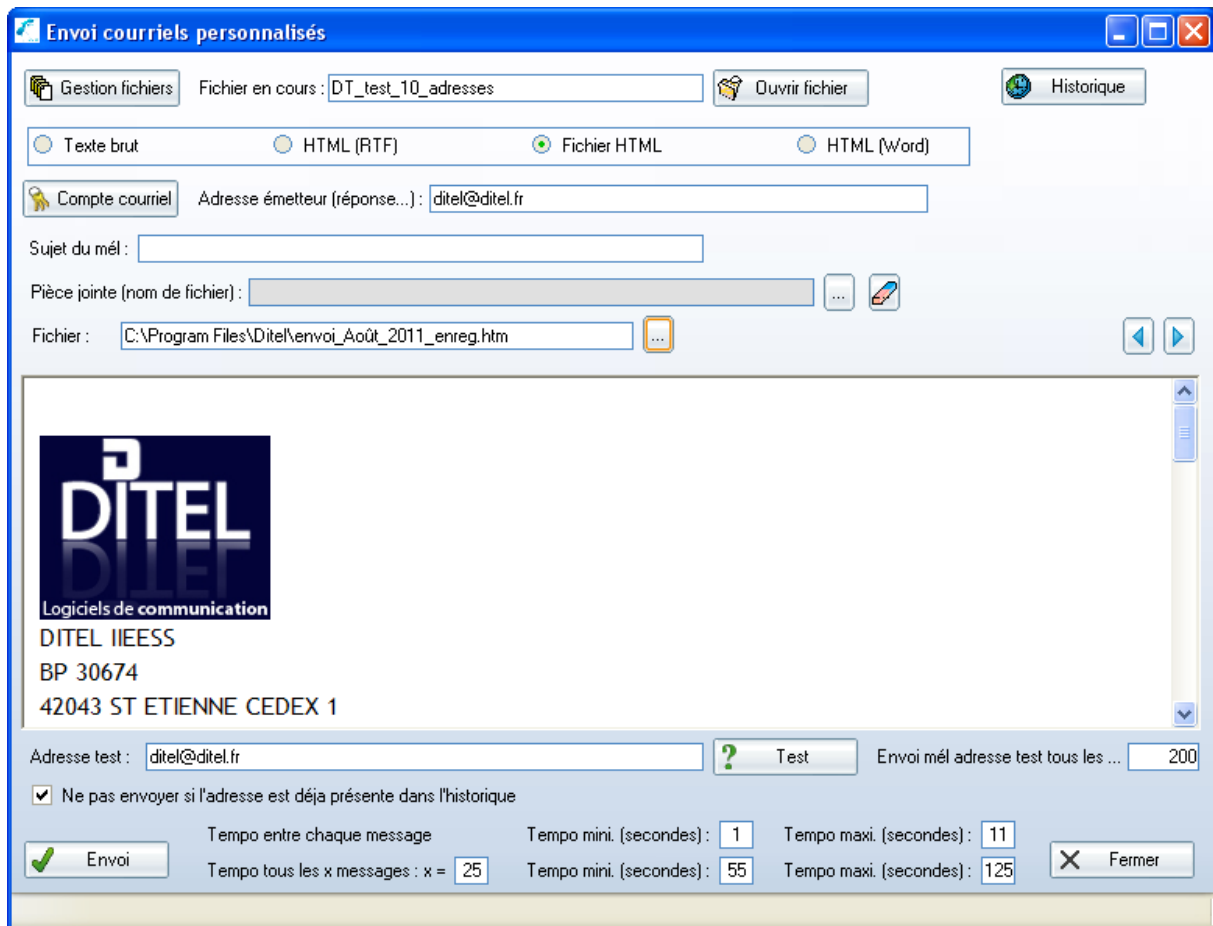
Envoi personnalisé en HTML (RTF)

Vous pouvez insérer une pièce jointe dans votre mail, mais attention les pièces jointes sont souvent considérées comme du Spam par les web master.

Vous pouvez également envoyer un fichier HTML. Cette utilisation demande une conception de page HTML que vous pouvez sous traiter à votre web master, car il faut une page miroir sur votre site Internet pour pouvoir afficher votre page sur tous les navigateurs (voir l'exemple fourni dans la version d'évaluation de Ditel Mél)



N'oubliez pas de mettre un lien vers votre page miroir au cas le navigateur de votre correspondant ne puisse pas afficher l'image et une adresse de désabonnement obligatoire.



Par exemple pour créer cette page HTML nous utilisons un outil de composition de pages.
 Cette page a été créée avec « Dreamweaver » voici le début du code :

```
<html>
<head>
<title>Lettre mensuelle d'information sur les logiciels de la gamme Ditel
Juillet 2009.</title>
<meta http-equiv=Content-Type content="text/html; charset=iso-8859-
1">
<style type="text/css">
</style>
</head>
<BODY bgColor=#ffffff>
</a>
<p><span style='font-family:"Trebuchet MS"'><a
href="http://www.ditel.fr/">
DITEL IIEESS </a><br>
BP 30674<br>
42043 ST ETIENNE CEDEX 1<br>
<a href="http://www.ditel.fr/blog/index.php"> Blog </a><br>
Hot Line : 08 92 06 00 57<br><br>
à l'attention de Monsieur %Prenom% %Nom% <br><br>
```

Le logo est obligatoirement un lien qui renvoi sur votre site :

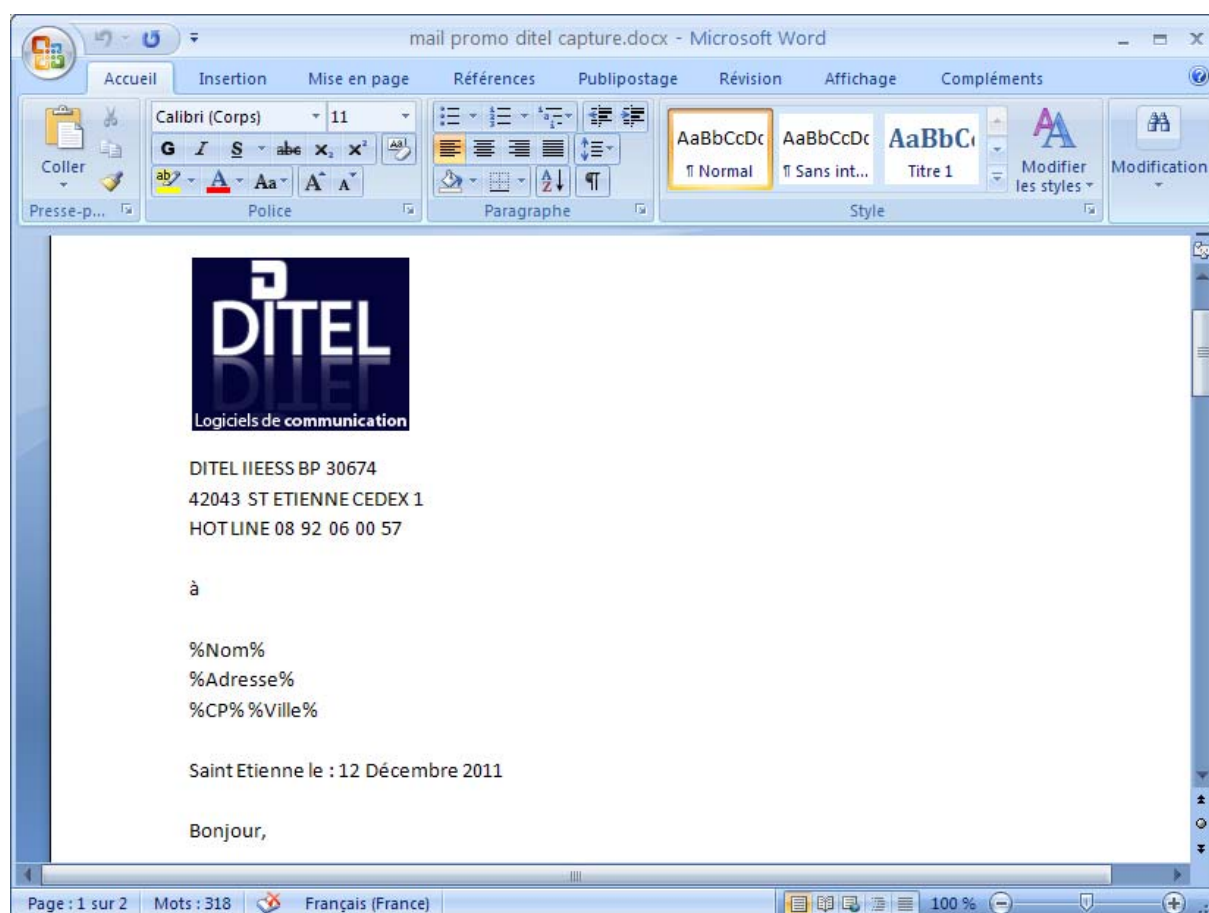
`img src="http://www.ditel.fr/images/logo_ditel.jpg"`

Vous pouvez vous envoyer un mail de contrôle ici toutes les 200 adresses sur votre adresse test pour contrôler que vos mails partent bien et mettre une tempo aléatoire ici de 40 secondes pour leurrer les anti Spam.

Le bouton « compte courriel vous » vous sert, comme dans Outlook, à configurer votre adresse mail, si vous avez des difficultés à configurer cette adresse vous pouvez faire appel à votre Fournisseur d'Accès Internet ou vous renseigner sur l'excellent site « comment ça marche » (tapez CCM dans le moteur de recherche de Google)

Envoi d'un document HTML crée avec Word (envoi en base 64)

Vous pouvez créer un document avec Word avec tous les liens qui doivent pointer sur votre site, personnaliser ce document en y insérant les champs de publipostage : %Nom% %Prenom% %Adresse% %CP% %Ville% (voir liste sur fenêtre texte)

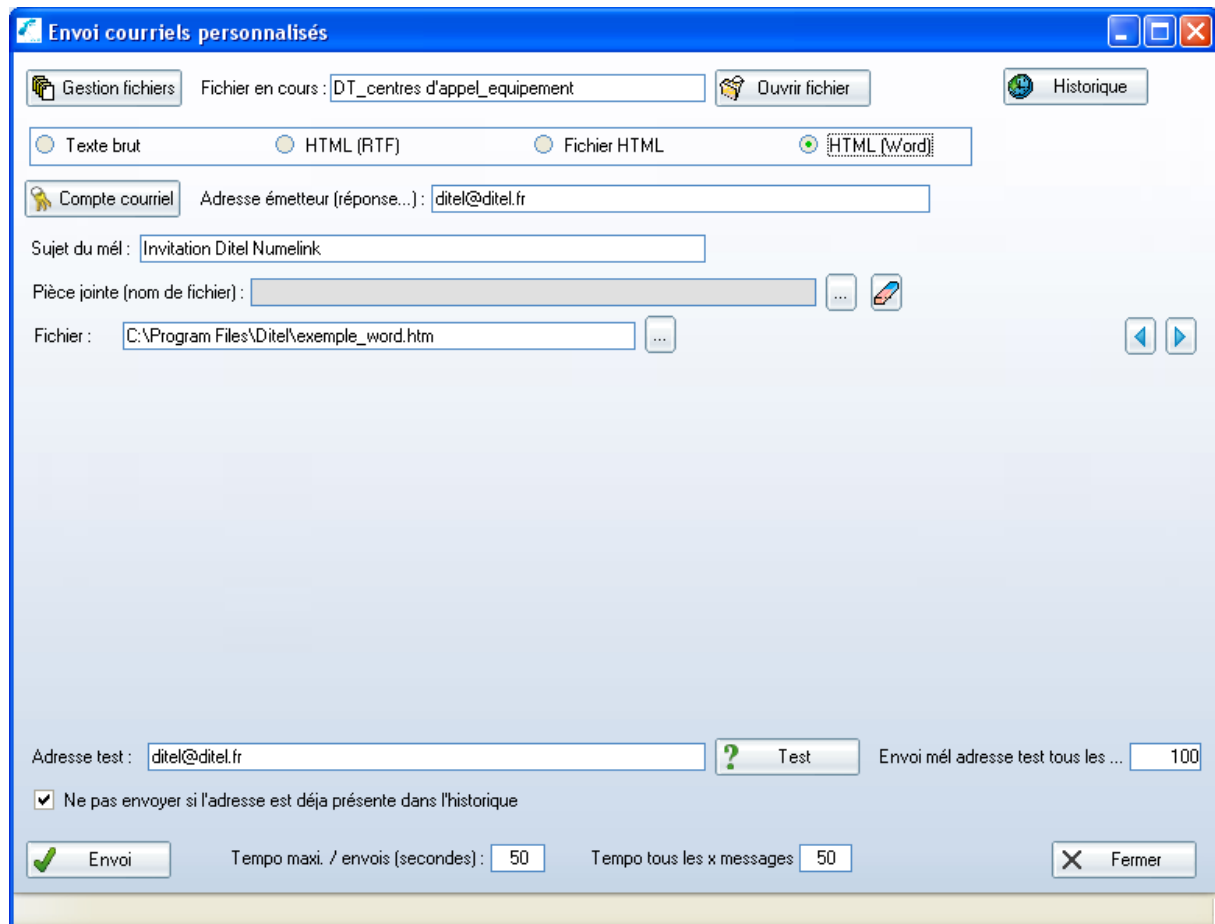


Toujours sous Word vous sauvegardez votre document en HTML

(Enregistrer sous > Autres Formats > Page Web(*.htm)

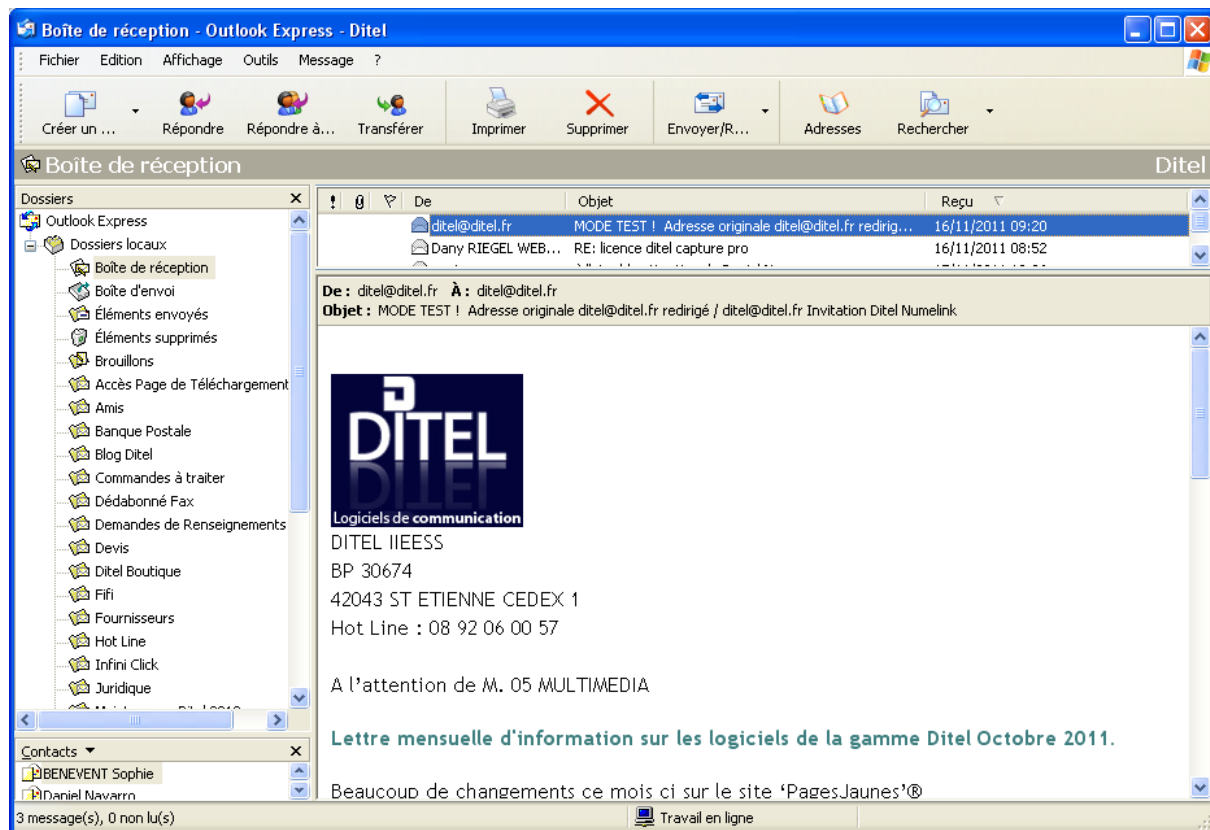
Dans Ditel mail Dans la fenêtre Courriels vous choisissez HTML(Word)

Vous sélectionnez votre fichier htm crée avec Word (ici exemple_word.htm)



Et vous faites un test en indiquant votre adresse mail dans Adresse test (attention d'avoir mis le smtp de votre FAI dans le compte courriel smtp.orange.fr smtp.free.fr par exemple)

Vous recevez directement le mail avec ses images ses liens et sa présentation tel que vous l'avez créé sous Word



Le compte courriel

Modification des paramètres / compte courriel

Adresse mèl de l'émetteur :

Serveur courrier sortant (SMTP) :

Si votre serveur de messagerie pour courrier sortant ne requiert pas d'authentification, les deux zones ci-dessous peuvent être laissées vides.

Identifiant de messagerie SMTP :

Mot de passe de messagerie :

Numéro de port SMTP (valeur standard 25) :

Pour valider la saisie des différents champs appuyez sur la touche « Enter »

- Adresse mèl de l'émetteur : indiquez l'adresse mail sur laquelle vos correspondants vont vous écrire et sur laquelle vous recevrez également les NPAI
- Serveur de courrier sortant SMPT : donné fournie par votre FAI par exemple smtp.wanadoo.fr ou smtp.orange.fr. Attention certains FAI n'autorisent pas l'envoi de mail en nombre vousd devez alors créer votre propre serveur SMTP cf page 37 ou demander à un prestataire de vous fournir un accès SMTP. Le plus simple est encore de prendre un abonnement Internet Orange.
- Identifiant de messagerie et mot de passe de messagerie : laissez ces zones vides sauf si vous passez par un Proxy. Dans ce cas faites appel à votre administrateur réseau.
- Numéro de port SMTP : 25 en standard sauf si vous passez par un Proxy. Dans ce cas faites appel à votre administrateur réseau.

L'historique

L'historique vous donne un tableau complet des mails envoyés ainsi que le statut de chaque mail.

The screenshot shows a window titled "Etat des envois / courriels" with a table of email sending records and a control panel on the right.

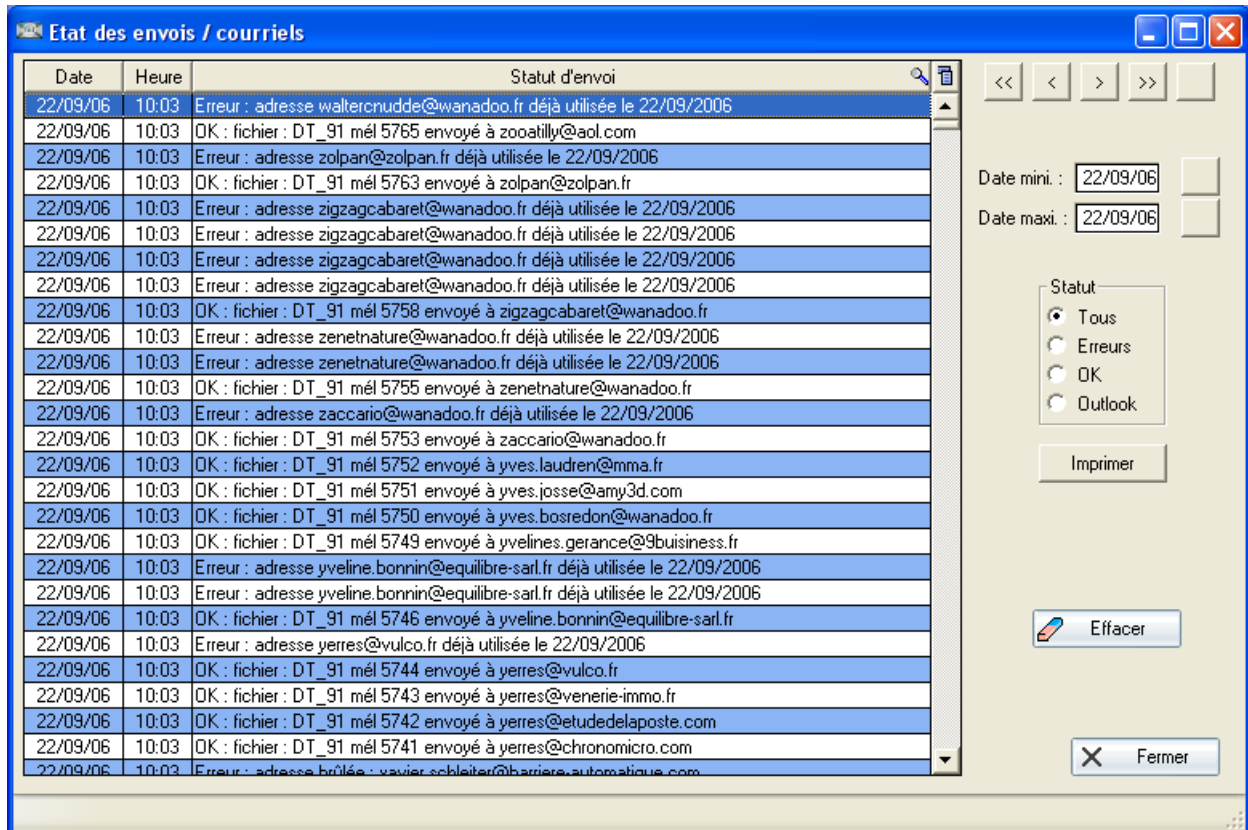
Date	Heure	Statut d'envoi
22/09/06	10:03	Erreur : adresse waltecrnudde@wanadoo.fr déjà utilisée le 22/09/2006
22/09/06	10:03	OK : fichier : DT_91 mél 5765 envoyé à zooatilly@aol.com
22/09/06	10:03	Erreur : adresse zolpan@zolpan.fr déjà utilisée le 22/09/2006
22/09/06	10:03	OK : fichier : DT_91 mél 5763 envoyé à zolpan@zolpan.fr
22/09/06	10:03	Erreur : adresse zigzagcabaret@wanadoo.fr déjà utilisée le 22/09/2006
22/09/06	10:03	Erreur : adresse zigzagcabaret@wanadoo.fr déjà utilisée le 22/09/2006
22/09/06	10:03	Erreur : adresse zigzagcabaret@wanadoo.fr déjà utilisée le 22/09/2006
22/09/06	10:03	Erreur : adresse zigzagcabaret@wanadoo.fr déjà utilisée le 22/09/2006
22/09/06	10:03	OK : fichier : DT_91 mél 5758 envoyé à zigzagcabaret@wanadoo.fr
22/09/06	10:03	Erreur : adresse zenetnature@wanadoo.fr déjà utilisée le 22/09/2006
22/09/06	10:03	Erreur : adresse zenetnature@wanadoo.fr déjà utilisée le 22/09/2006
22/09/06	10:03	OK : fichier : DT_91 mél 5755 envoyé à zenetnature@wanadoo.fr
22/09/06	10:03	Erreur : adresse zaccario@wanadoo.fr déjà utilisée le 22/09/2006
22/09/06	10:03	OK : fichier : DT_91 mél 5753 envoyé à zaccario@wanadoo.fr
22/09/06	10:03	OK : fichier : DT_91 mél 5752 envoyé à yves.laudren@mma.fr
22/09/06	10:03	OK : fichier : DT_91 mél 5751 envoyé à yves.josse@amy3d.com
22/09/06	10:03	OK : fichier : DT_91 mél 5750 envoyé à yves.bosredon@wanadoo.fr
22/09/06	10:03	OK : fichier : DT_91 mél 5749 envoyé à yvelines.gerance@9business.fr
22/09/06	10:03	Erreur : adresse yveline.bonnin@equilibre-sarl.fr déjà utilisée le 22/09/2006
22/09/06	10:03	Erreur : adresse yveline.bonnin@equilibre-sarl.fr déjà utilisée le 22/09/2006
22/09/06	10:03	OK : fichier : DT_91 mél 5746 envoyé à yveline.bonnin@equilibre-sarl.fr
22/09/06	10:03	Erreur : adresse yerres@vulco.fr déjà utilisée le 22/09/2006
22/09/06	10:03	OK : fichier : DT_91 mél 5744 envoyé à yerres@vulco.fr
22/09/06	10:03	OK : fichier : DT_91 mél 5743 envoyé à yerres@venerie-immo.fr
22/09/06	10:03	OK : fichier : DT_91 mél 5742 envoyé à yerres@etudedelaposte.com
22/09/06	10:03	OK : fichier : DT_91 mél 5741 envoyé à yerres@chronomico.com
22/09/06	10:03	Erreur : adresse brûlée : xavier.schleiter@barriere.automatique.com

Control panel on the right:

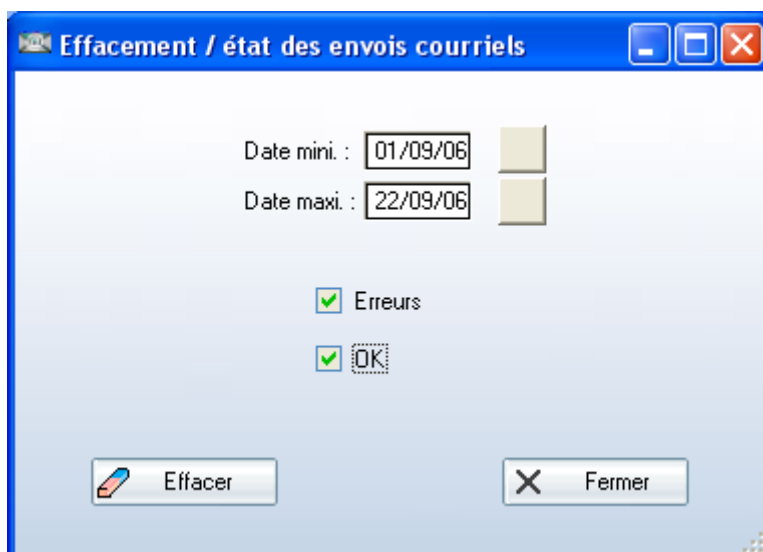
- Date mini : 22/09/06
- Date maxi : 22/09/06
- Statut:
 - Tous
 - Erreurs
 - OK
 - Outlook
- Imprimer
- Effacer
- Fermer

Notre logiciel considère qu'il ne doit pas envoyer de mail aux personnes qu'il a déjà contactées.

Sélectionnez le bouton Historique sur la fenêtre envoi courriel

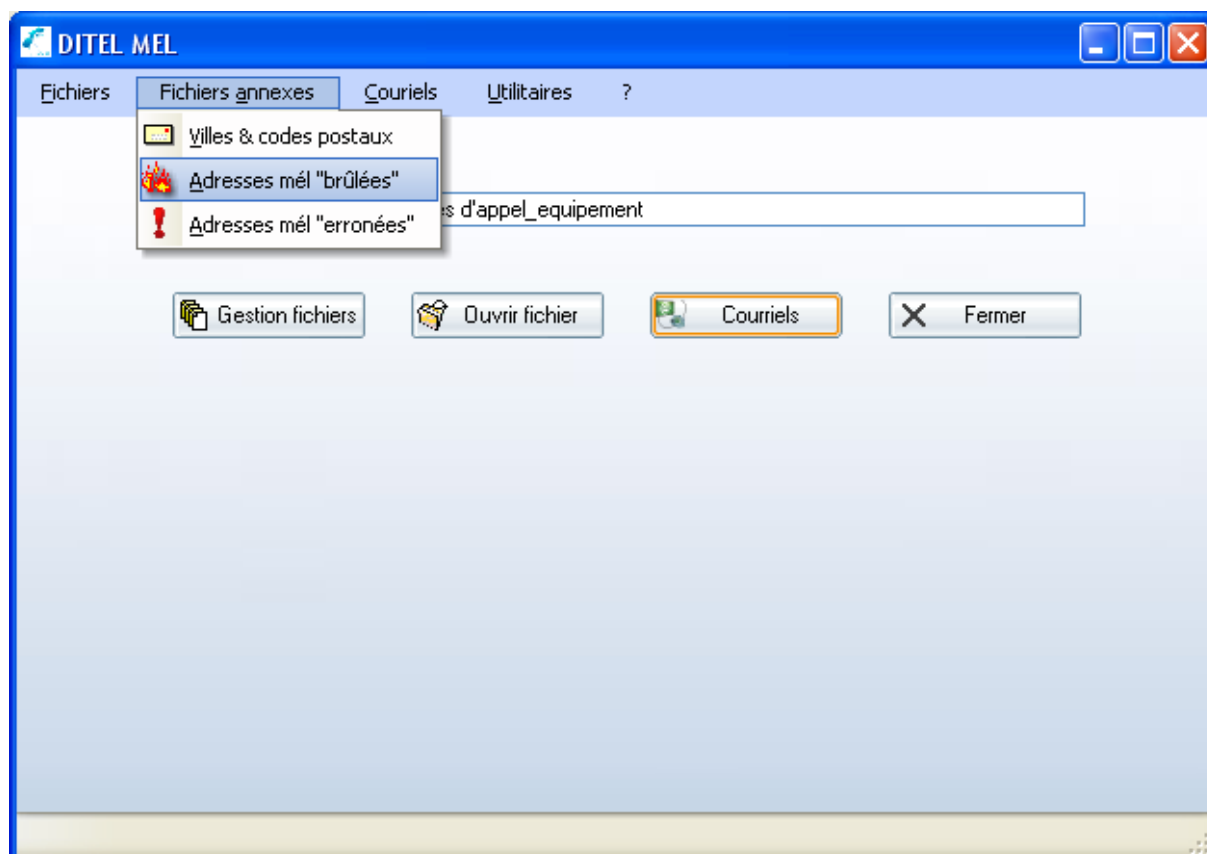


Si vous souhaitez envoyer un nouveau mail au même fichier de contacts vous devez effacer l'historique des envois en choisissant entre quel date et quel date l'historique doit être effacé.



Gestion des adresses brûlées

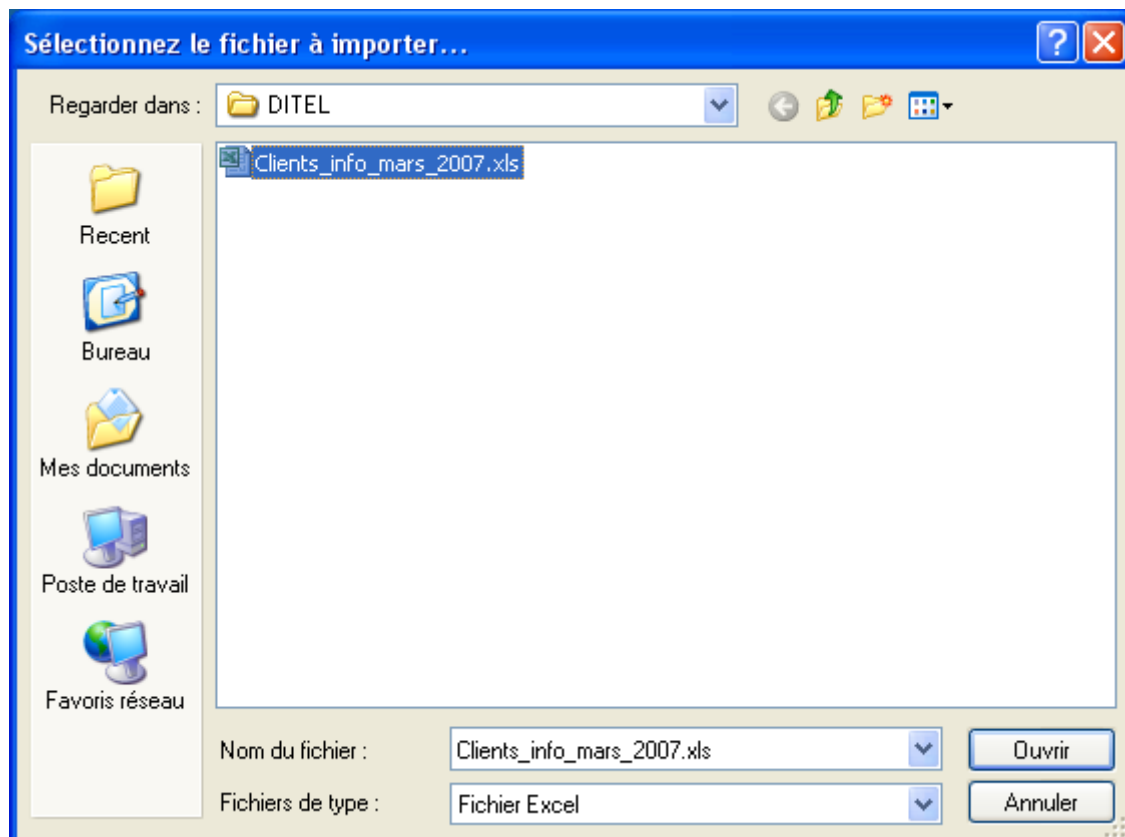
Dans les fichiers annexes vous pouvez saisir les adresses Mails « Brûlées » : ce sont les prospects qui ne désirent plus recevoir de Mail de votre part.

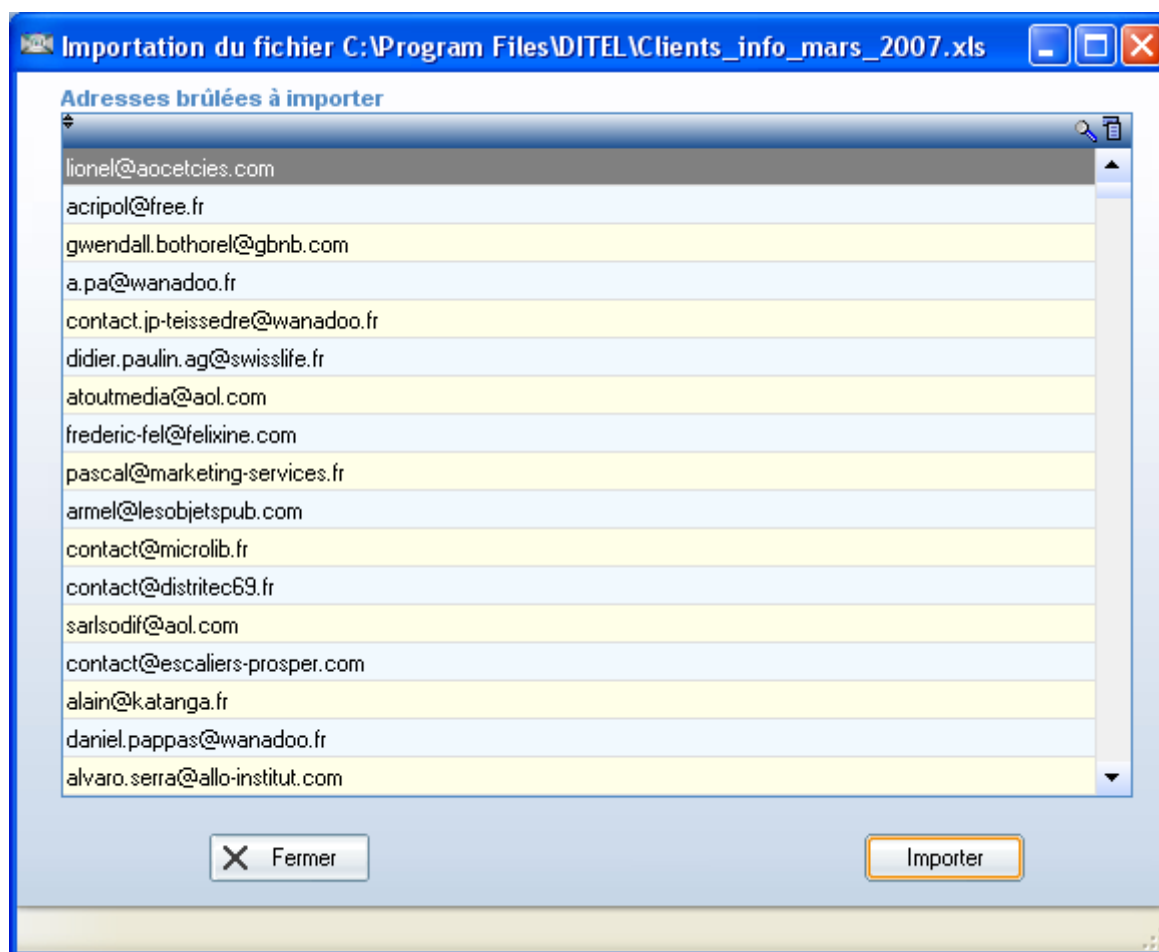


Vous devez faire un import des adresses des correspondants qui souhaitent ne plus recevoir de mails de votre part, ces adresses ne seront plus jamais contactées.

Adresse mél	Date	Observations
02215691@ac-rennes.fr	18/09/2006	
08010@cmcee.creditmutuel.fr	07/10/2006	
100p100arbitres@wanadoo.fr	26/07/2006	
1200@moto-express.fr	12/02/2007	
1800090@mwinf0801.wanadoo.fr	09/05/2006	
1plus1egal3votreassistance@wanadoo.fr	16/10/2006	
27-immo@cegetel.net	17/05/2006	
2A-AGUESSEAU-Auto@wanadoo.fr	09/03/2006	
2af.acoustique@wanadoo.fr	12/07/2006	
2ast.concepts.securites@gmail.com	27/09/2006	
2b-electricite@wanadoo.fr	01/03/2007	
2c.creation@free.fr	06/01/2007	
2pms-duguet.sas@cegetel.net	25/01/2007	
44multimedia@cegetel.net	08/05/2006	
4croset@free.fr	20/09/2006	
5595821@agents.agf.fr	23/03/2006	
a2c2m@free.fr	12/02/2007	
a2d@wanadoo.fr	18/03/2006	
a2m95@wanadoo.fr	16/10/2006	
a2m.ericpoupon@wanadoo.fr	26/07/2006	
a.2m@wanadoo.fr	16/05/2006	
a2.nettoyageservices@akeonet.com	17/05/2006	
a2p@free.fr	25/01/2007	
aaas-cls@wanadoo.fr	13/02/2006	
...

Supprimer Traitements Fermer





L'import se fait au format Excel, le plus simple consiste à exporter les adresses brûlées à partir de votre boîte mail d'Outlook Express au format CSV de relire ce fichier sous Excel et de l'enregistrer au format xls.

Traitement automatique des adresses brûlées

Pour Scanner les adresses reçues sur une boîte mail vous devez définir la structure de vos adresses.

Pour cela après avoir enregistré les paramètres de votre compte courriel appuyez sur le bouton Test et faites un collage soit dans le bloc note soit sur un document Word (le bouton Test ouvre la boîte mail en fonction des paramètres que vous avez donnés, si ce n'est pas le cas vous avez fait une erreur de paramétrage de votre compte courriel)

Repérez où se trouve l'adresse à désabonner dans votre document et renseignez les champs d'entête d'adresse et de fin d'adresse. Dans notre exemple l'adresse mail à désabonner «|contact@calixo.net » est borné par « contact » et et commence en 1^{er} caractère donc on prend l'adresse à partir du caractère 1.

Souvent le texte d'en tête d'adresse commence par mailto :

Traitements sur le fichier des adresses brûlées

Dédoublonner Supprime les adresses en double

Minuscules Supprime les espaces et passe les adresses en minuscules

Import XLS Importe des adresses à brûler à partir d'un fichier Excel. (Les adresses sont recherchées dans toutes les lignes et les colonnes du fichier)

Serveur de messagerie : mail.ditel.fr

Nom du compte : desabonnement@ditel.fr

Mot de passe de messagerie :

Numéro de port POP3 (valeur standard 110) : 110

Texte d'entête d'adresse : "contact">

Rechercher l'adresse mël à partir du caractère : 1 **Test**

Texte de fin d'adresse :

Couriels Scanne tous les messages reçus sur une boîte mël et enregistre leurs adresses dans le fichier des adresses brûlées.

Femmer

Résultat de l'appui sur le bouton Test

```
<!DOCTYPE HTML PUBLIC "-//W3C//DTD HTML 4.01 Transitional//EN">
<html>
<head>
<title>Demande de désabonnement</title>
<meta http-equiv="Content-Type" content="text/html; charset=iso-8859-1">
</head>
<body>
<style type="text/css">
..contact {
    font-family: Verdana, Arial, Helvetica, sans-serif;
```

```
font-size: 12px;
font-weight: bold;
color: #3366CC;
text-decoration: none;
}

..contact a, contact a:visited {
font-family: Verdana, Arial, Helvetica, sans-serif;
font-size: 12px;
font-weight: bold;
color: #3366CC;
text-decoration: none;
}

..contact a:hover {
font-family: Verdana, Arial, Helvetica, sans-serif;
font-size: 12px;
font-weight: bold;
color: #3366CC;
text-decoration: underline;
}

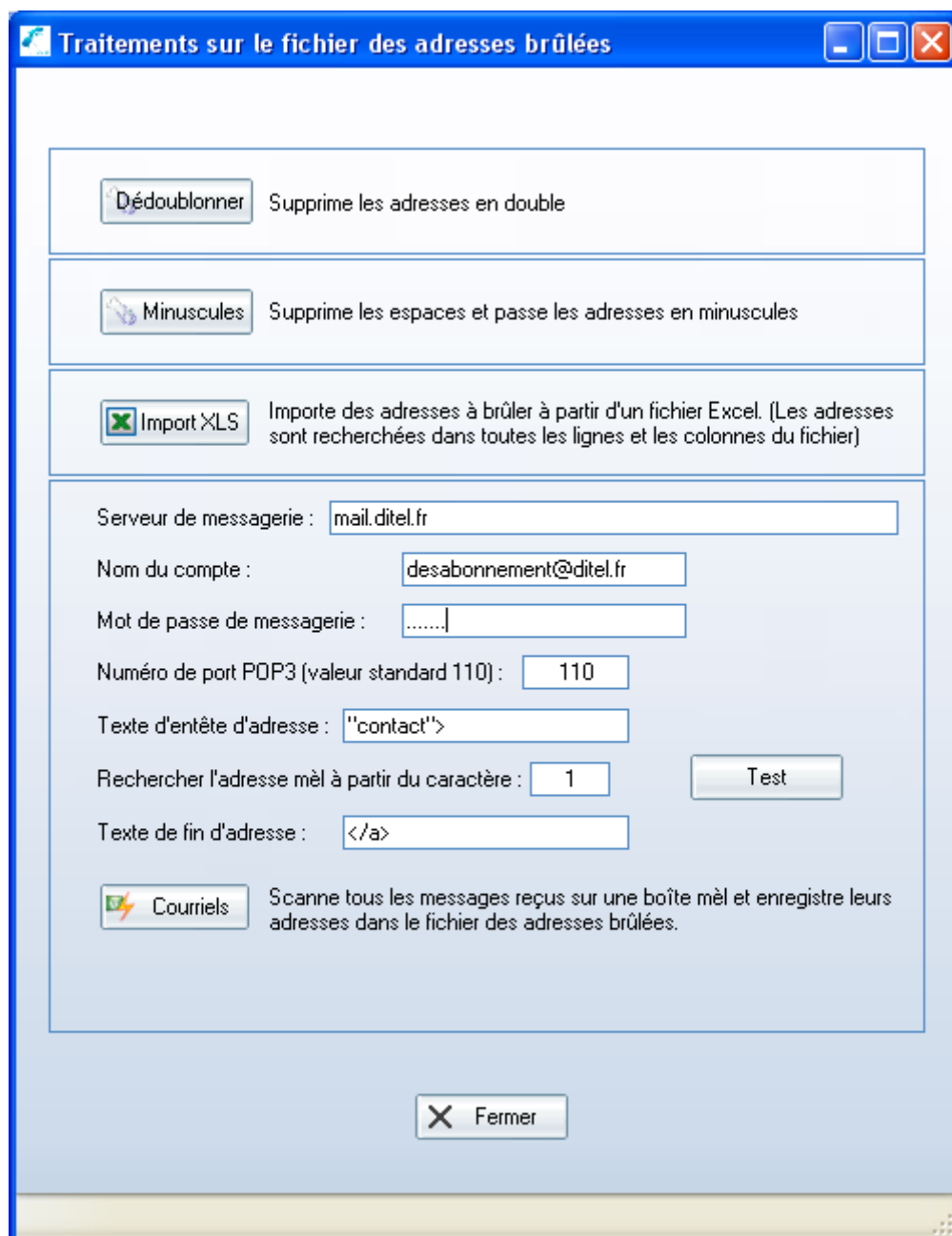
..texte {
font-family: Verdana, Arial, Helvetica, sans-serif;
font-size: 12px;
font-weight: normal;
color: #000000;
}

//-->
</style>

<table width="450" border="0" cellpadding="0" cellspacing="0">
  <tr>
    <td><div valign="bottom" align="center"></div></td>
  </tr>
  <tr>
    <td height="50">&nbsp;</td>
  </tr>
  <tr>
    <td class="contact" align="center">Demande de
d&eacute;sabonnement</td>
  </tr>
  <tr>
    <td height="50">&nbsp;</td>
  </tr>
</table>
```

```
<td class="texte">E-mail : <span
class="contact">contact@calixo.net</a></span><br></td>
</tr>
<tr>
<td>&nbsp;</td>
</tr>
</table>
</body>
</html>
```

Le traitement sur le fichier des adresses brûlées permet de dé-doublonner les adresses mail et de normaliser le fichier



Traitements sur le fichier des adresses brûlées

Supprime les adresses en double

Supprime les espaces et passe les adresses en minuscules

Importe des adresses à brûler à partir d'un fichier Excel. (Les adresses sont recherchées dans toutes les lignes et les colonnes du fichier)

Serveur de messagerie :

Nom du compte :

Mot de passe de messagerie :

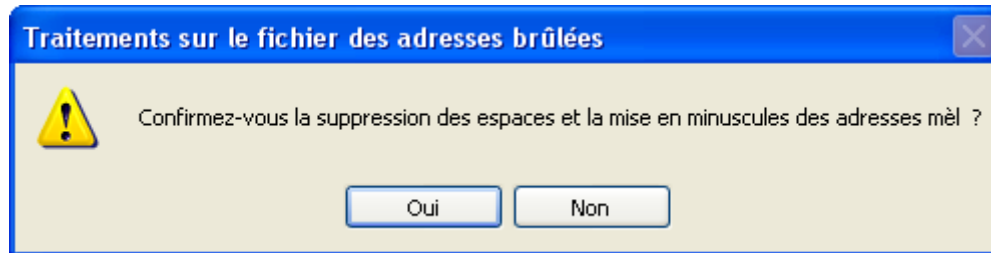
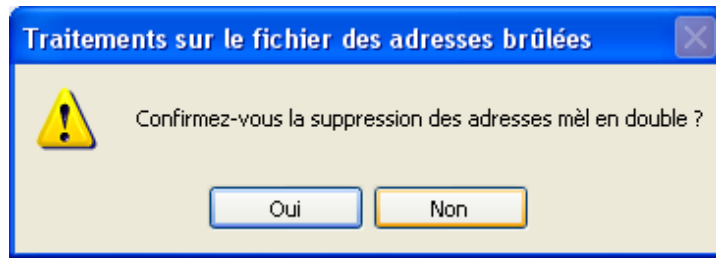
Numéro de port POP3 (valeur standard 110) :

Texte d'entête d'adresse :

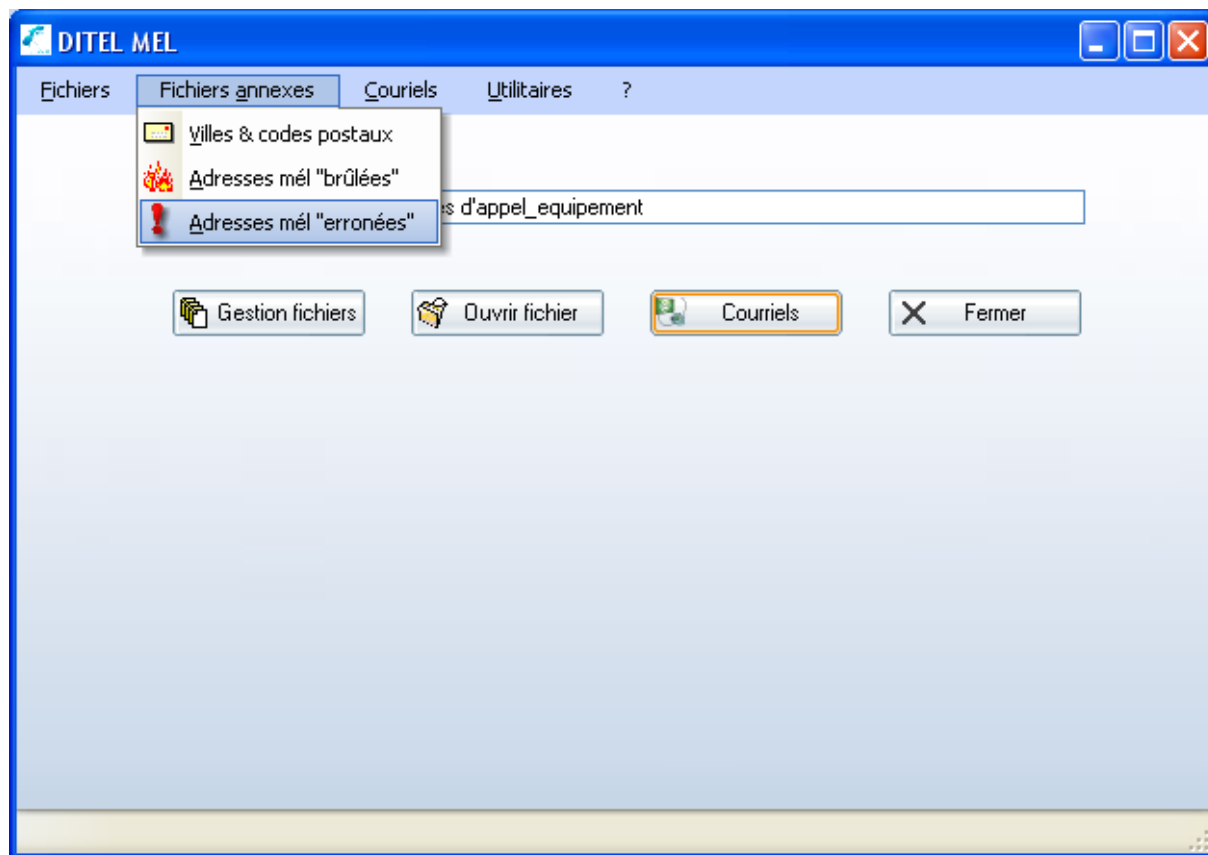
Rechercher l'adresse mèl à partir du caractère :

Texte de fin d'adresse :

Scanne tous les messages reçus sur une boîte mèl et enregistre leurs adresses dans le fichier des adresses brûlées.







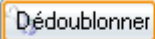
Traitement automatique des adresses erronées

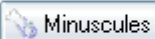



Pour Scanner les adresses reçues sur une boîte mail vous devez avoir laissé vos mails reçus en attente sur votre boîte mail

Le logiciel scanne cette boîte mail avec les mots contenus dans les adresses erronées
Undelivered par exemple et les enregistre dans le fichier des adresse erronées

 **Traitements sur le fichier des adresses erronées**   

 **Dédoublonner** Supprime les adresses en double

 **Minuscules** Supprime les espaces et passe les adresses en minuscules

 **Import XLS** Importe des adresses à considérer comme étant erronées à partir d'un fichier Excel. (Les adresses sont recherchées dans toutes les lignes et les colonnes du fichier)

Serveur de messagerie :

Nom du compte :

Mot de passe de messagerie :

Numéro de port POP3 (valeur standard 110) :

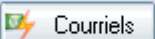
Texte d'entête d'adresse :


Rechercher l'adresse mèl à partir du caractère :

Texte de fin d'adresse :

Si le message contient :

Si le sujet (objet) contient :

 **Courriels** Scanne tous les messages reçus sur une boîte mèl et enregistre leurs adresses dans le fichier des adresses erronées.

 **Fermer**

Adresse mël	Date	Observations
26908@century21.fr	24/03/2011	Import mël ditel-info@orange.fr 23:32:38
27491p@orc.fr	31/08/2011	Import mël ditel-info@orange.fr 15:50:57
2a.distribution@free.fr	28/09/2011	Import mël ditel-info@orange.fr 09:19:58
2a.partners.run@gmail.com	16/09/2011	Import mël ditel-info@orange.fr 17:10:44
2apc@ifrance.com	30/05/2011	Import mël ditel-info@orange.fr 18:27:14
2aureyricci@gmail.fr	18/04/2011	Import mël ditel-info@orange.fr 21:56:57
2b.couvertures@live.fr	13/07/2011	Import mël ditel-info@orange.fr 17:47:04
2bcr@hotmail.fr	24/03/2011	Import mël ditel-info@orange.fr 23:22:15
2c2-conseil@orange.fr	21/03/2011	Import mël ditel-info@orange.fr 22:17:56
2c.cafe@free.fr	01/04/2011	Import mël ditel-info@orange.fr 21:46:22
2c-kalliste@gmail.com	18/08/2011	Import mël ditel-info@orange.fr 15:58:05
2d.construction@2dconstruction.fr	21/07/2011	Import mël ditel-info@orange.fr 21:18:47
2kc-paintball@gmail.com	05/05/2011	Import mël ditel-info@orange.fr 08:19:25
2linfo@free.fr	28/09/2011	Import mël ditel-info@orange.fr 09:19:57
2ntpasrl@gmail.com	24/03/2011	Import mël ditel-info@orange.fr 23:35:10
2roues.cadillac@free.fr	08/07/2011	Import mël ditel-info@orange.fr 09:11:41
2rt@sfr.fr	25/10/2011	Import mël ditel-info@orange.fr 21:52:16
2speinture@sfr.fr	25/05/2011	Import mël ditel-info@orange.fr 22:01:05
2sp@laposte.net	13/07/2011	Import mël ditel-info@orange.fr 17:37:21
3071@cmcee.creditmutuel.fr	05/05/2011	Import mël ditel-info@orange.fr 08:44:57
3-2d@tiscalinet.be	09/04/2011	Import mël ditel-info@orange.fr 09:05:09
33624631096@go.ten.fr	06/10/2011	Import mël ditel-info@orange.fr 20:47:36
33628355240@go.ten.fr	21/07/2011	Import mël ditel-info@orange.fr 21:10:53
33688640380@go.ten.fr	05/05/2011	Import mël ditel-info@orange.fr 08:21:04
350000120_450147_121150000010@2...@orange.fr	20/07/2011	Import mël ditel-info@orange.fr 14:20:50

Le menu « Fichiers annexes » comprend également le fichier des villes et codes postaux, très pratique en saisie directe de fiches.

Recherche

Code

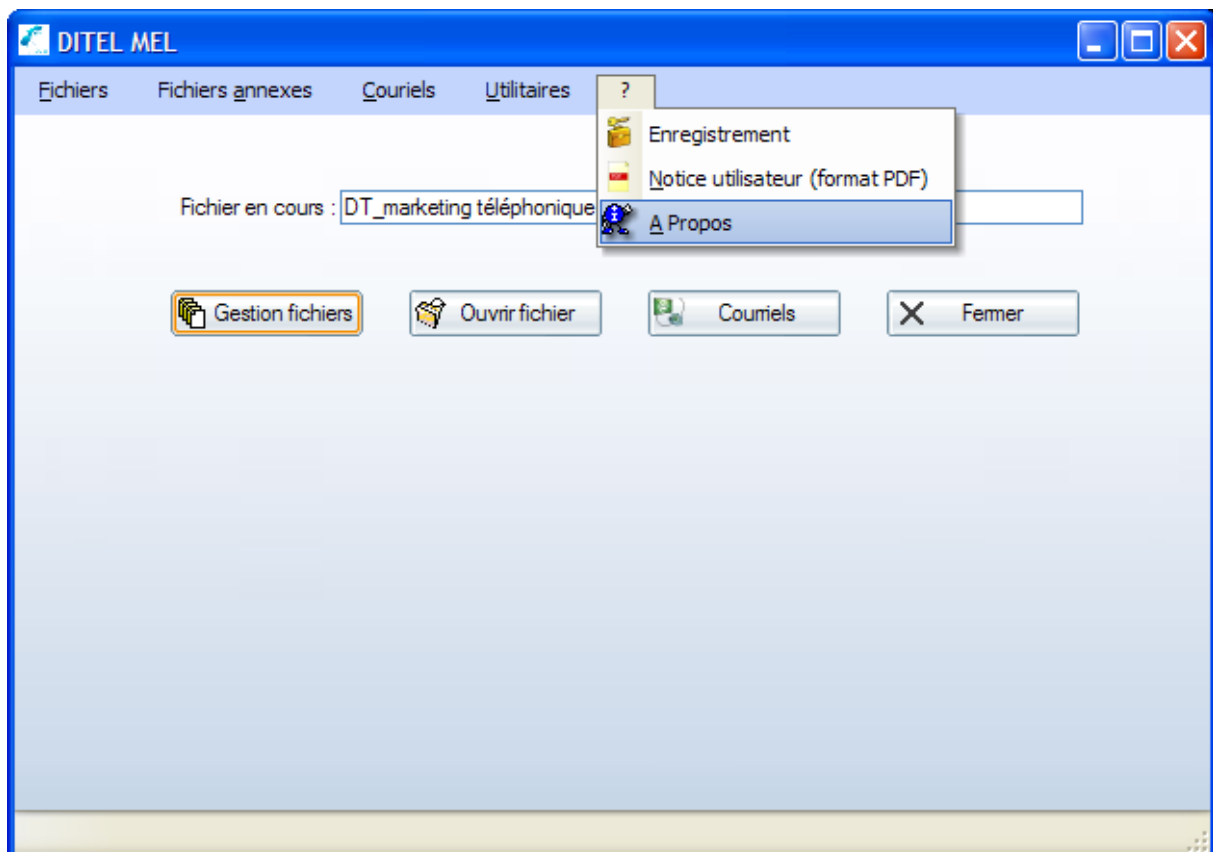
Nom

Code postal	Nom
01000	BOURG EN BRESSE
01000	ST DENIS LES BOURG
01000	BROU
01007	BOURG EN BRESSE CEDEX
01090	LURCY
01090	MONTCEAUX
01090	MONTMERLE SUR SAONE
01090	AMAREINS
01090	CESSEINS
01090	AMAREINS FRANCHELEINS CESSEINS
01090	GENOUILLEUX
01090	GUEREINS
01100	MARTIGNAT
01100	APREMONT
01100	ARBENT
01100	OYONNAX

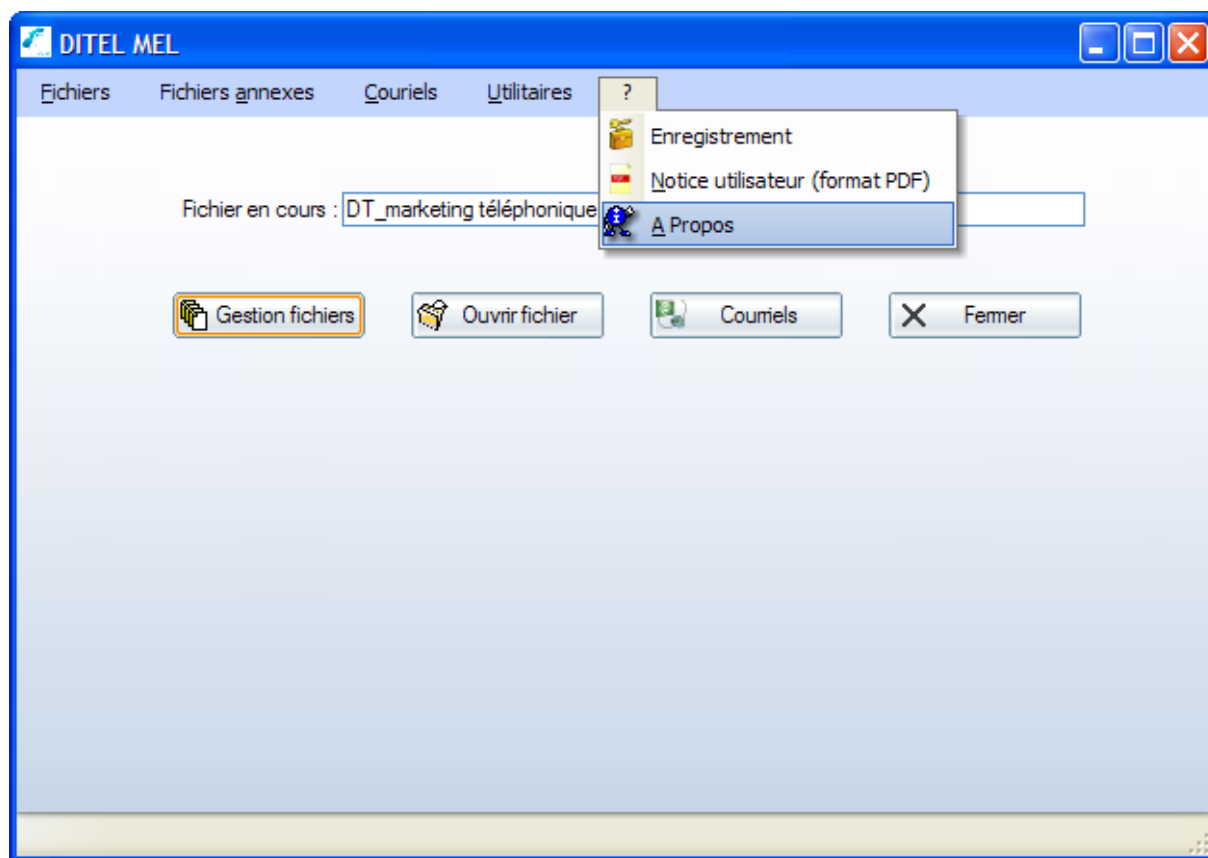
Quitter Modifier Nouvelle Supprimer Valider

Utilitaires

Le menu utilitaires vous sert à ré indexer vos fichiers (les index des fichiers peuvent être endommagées par exemple par une coupure de courant) et à effectuer vos sauvegardes



Le ? vous fourni une indication sur le détenteur de la licence d'utilisation, la présente notice au format PDF et le Copyright du logiciel



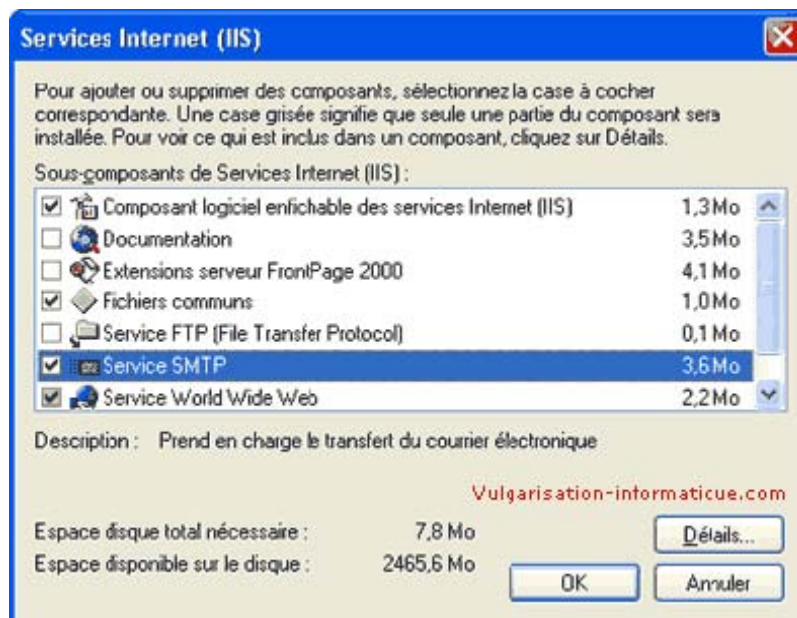
UTILISATION AVANCEE (UTILISATEURS AVERTIS)

Voir l'excellent site « comment ça marche » (tapez CCM dans le moteur de recherche de Google)

CONFIGURER VOTRE SERVEUR SMTP SANS PASSER PAR VOTRE FAI

❖ Windows XP PRO intègre un serveur mail qui peut vous permettre de vous affranchir du serveur SMTP de votre FAI pour envoyer les mails. Nous allons maintenant l'installer puis détailler les paramètres qu'il faudra placer dans votre logiciel de messagerie ou dans le fichier php.ini (pour les utilisateurs de PHP) pour permettre son utilisation.

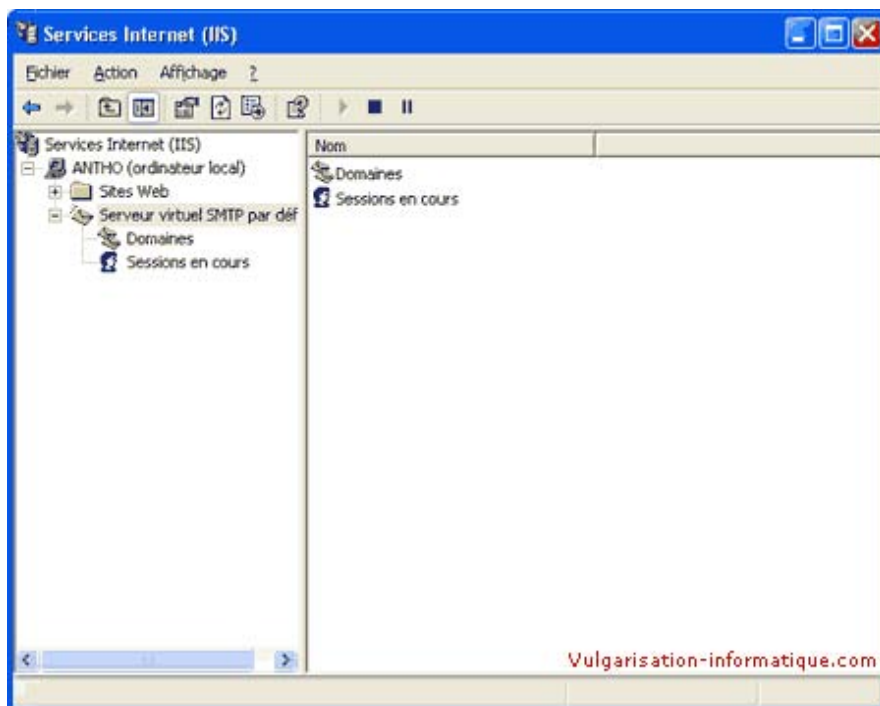
Commencez par cliquer sur Démarrer puis sur Panneau de configuration. Double-cliquez sur Ajout/Suppression de programmes puis cliquez sur Ajouter ou supprimer des composants Windows. Sélectionnez Services internet (IIS) puis cliquez sur Détails. Vous vous retrouvez devant cet écran :



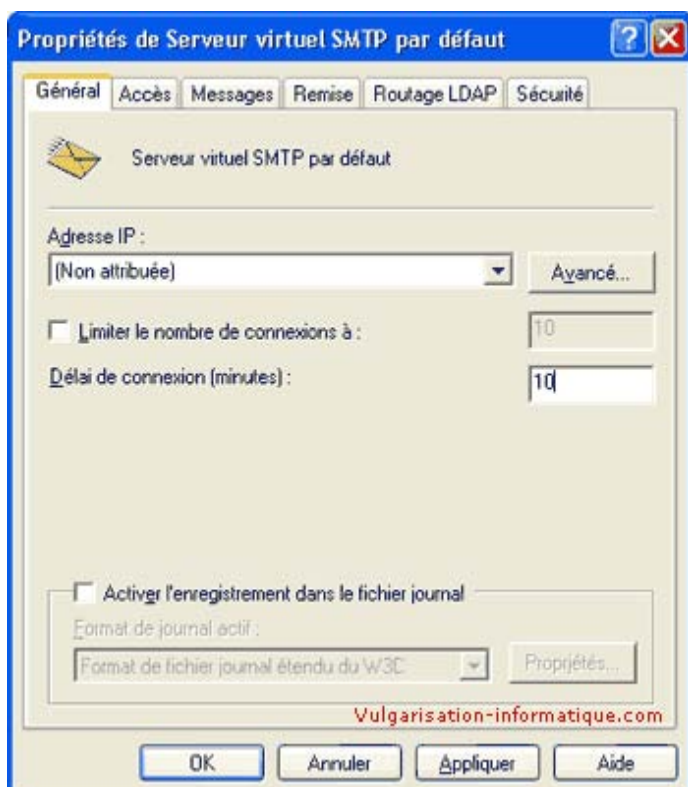
❖ Cochez la case Service SMTP puis cliquez sur Ok. Insérez votre CD de Windows XP et laissez faire l'assistant.

❖ Une fois l'installation terminée, vous pouvez utiliser le serveur SMTP. Nous allons maintenant le configurer.

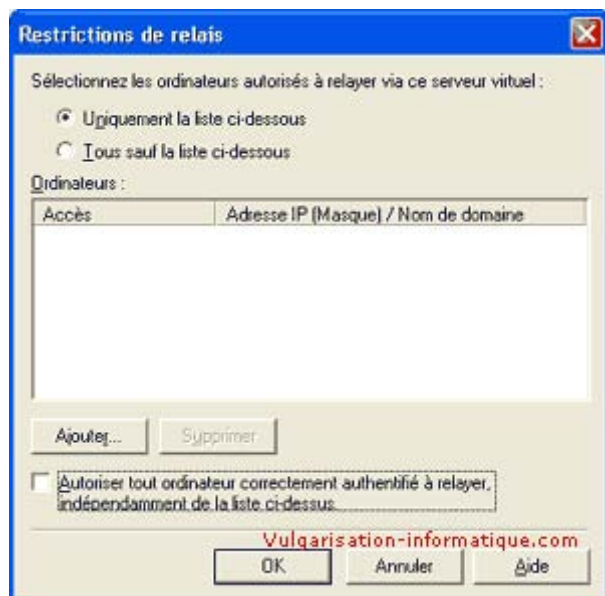
Dans le panneau de configuration, cliquez sur l'icône Outils d'administration puis cliquez sur Services internet (IIS). Déroulez le menu à gauche qui vous permettra d'accéder au serveur SMTP et à sa configuration. Vous obtenez un écran ressemblant à celui-ci :



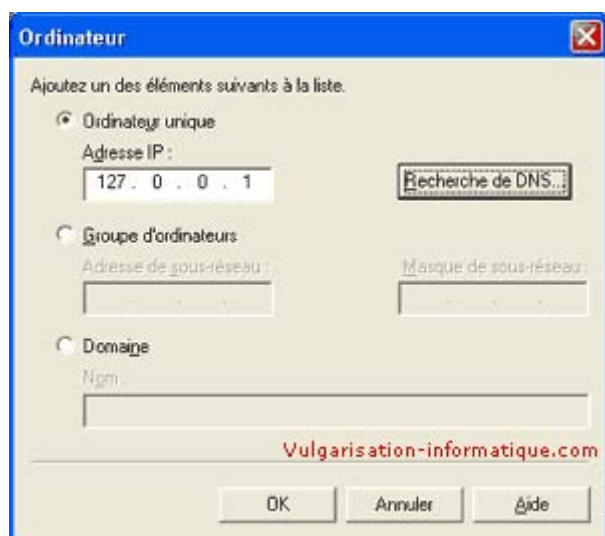
Faites un clic droit sur Serveur virtuel SMTP par défaut et cliquez sur Propriétés.



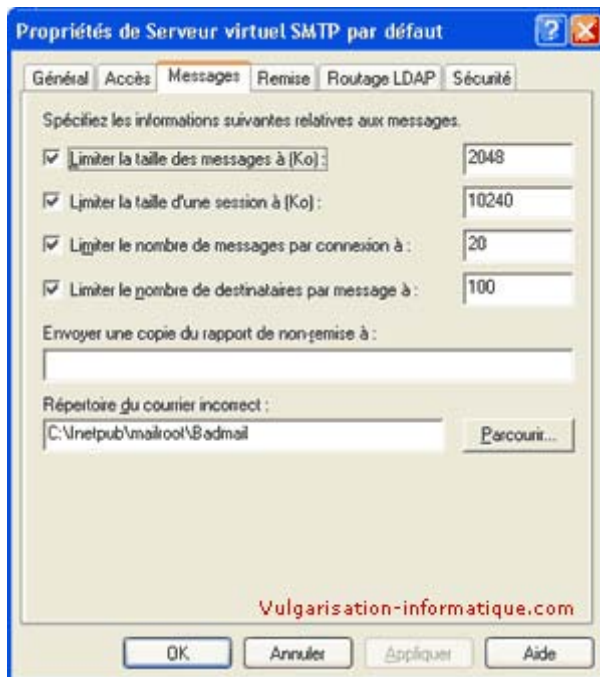
Dans l'onglet Général, décochez la case Limiter le nombre de connexions à. Cliquez ensuite sur l'onglet Accès puis sur le bouton Relais. Décochez la case Autoriser tout ordinateur correctement authentifié à relayer, indépendamment de la liste ci-dessous. Cliquez ensuite sur Ok.



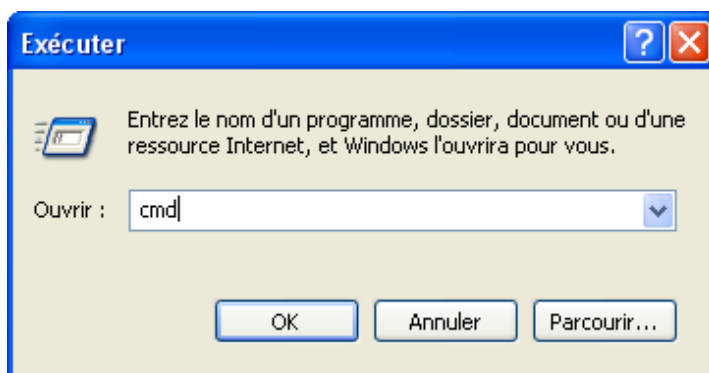
Cliquez ensuite sur le bouton Connexion dans la zone Contrôle de la connexion et sélectionnez Uniquement la liste ci-dessous. Cliquez ensuite sur le bouton Ajouter pour pouvoir ajouter des IP ou noms d'ordinateurs ayant l'accès au serveur SMTP. Vous arrivez devant cet écran :



Sélectionnez Ordinateur unique et entrez comme adresse IP 127.0.0.1 qui correspond à votre ordinateur (localhost). Cliquez ensuite sur Ok. Vous pouvez affiner la configuration du serveur SMTP en cliquant sur l'onglet Messages. Voici ce que vous obtenez : Paramétrez ici comme bon vous semble le serveur en fonction des usages que vous en ferez. Être le plus restrictif possible vous permet d'assurer une meilleure sécurité pour votre serveur. Pour pouvoir envoyer des mails avec PHP ou un client mail (tel que Mozilla thunderbird par exemple ou encore Outlook Express), il vous suffit d'indiquer dans les options SMTP localhost sans aucun nom d'utilisateur ni mot de passe. Pour php, ouvrez le fichier php.ini et éditez la ligne SMTP = pour lui mettre la valeur SMTP = localhost.



Pour connaître l'adresse IP de votre ordinateur
 Dans le menu démarrer lancez exécuter tapez cmd



Puis ipconfig

```

c:\ C:\WINDOWS\system32\cmd.exe
Microsoft Windows XP [version 5.1.2600]
(C) Copyright 1985-2001 Microsoft Corp.

C:\Documents and Settings\Danieln>ipconfig

Configuration IP de Windows

Carte Ethernet Connexion au réseau local:

    Suffixe DNS propre à la connexion : domain_not_set.invalid
    Adresse IP. . . . . : 192.168.1.65
    Masque de sous-réseau . . . . . : 255.255.255.0
    Passerelle par défaut . . . . . : 192.168.1.1

C:\Documents and Settings\Danieln>_
  
```