

# Ditel NAVigation automatique



- 2 Téléchargement
- 3 Installation
- 6 Utilisation
- 14 Caractères spéciaux
- 15 Configuration Internet  
Explorer

## À Présentation :



Ditel Nav est un logiciel de navigation automatique sur le web qui vous permet d'augmenter le référencement naturel de votre site et des mots clés qu'il contient en rapport avec votre activité et d'augmenter ainsi son positionnement. Vous vous retrouvez ainsi sur les premières pages des moteurs de recherche Google ou autre. Vous créez votre scénario de navigation sur le web comme vous le feriez manuellement. Une fois que vous avez défini le scénario son exécution est entièrement automatique et vous observez les résultats en une quinzaine de jours.

Définition : Le référencement est l'ensemble des techniques qui permettent d'inscrire un site dans les moteurs de recherche ou dans les annuaires. Le référencement est souvent associé avec le positionnement qui, quant à lui, représente l'art d'améliorer la place du site dans les réponses fournies par les moteurs de recherche.

**Avertissement : Nos logiciels évoluent rendant parfois les nouvelles versions incompatibles avec les anciennes.**

Avant de télécharger les dernières versions sur notre site, suivez les instructions suivantes :

Marche à suivre (cas n° 1):

Si vous n'avez jamais installé Ditel sur votre ordinateur:

Rendez-vous sur notre site à la rubrique

nos produits, sélectionner le produits concerné : version monoposte (cliquer sur lire la suite) et téléchargez la version d'évaluation (qui est une version complète non enregistrée) puis cliquez sur exécuter. Choisissez standard pour l'installation

Enfin après installation, lancez le logiciel Ditel avec icône située sur le bureau et entrez vos codes d'accès fournis avec la maintenance 2007

Pour Ditel qualif. :

N'oubliez pas de mettre le dongle fourni avec votre logiciel sur un port USB de votre ordinateur et exécuter le programme Hasp d'installation

Marche à suivre(cas n° 2):

Si vous avez déjà Ditel installé sur votre ordinateur:

Cliquer sur le menu démarrer de votre ordinateur,

sélectionnez panneau de configuration puis ajout/suppression de programmes.

Une fois la liste créée, supprimer le logiciel Ditel. Une fois la

suppression effectuée, rendez-vous sur notre site à la rubrique

nos produits, sélectionner le produits concerné : version monoposte (cliquer sur lire la suite) et téléchargez la version d'évaluation (qui est une version complète non enregistrée) puis cliquez sur exécuter. Choisissez standard pour l'installation

Enfin après installation, lancez le logiciel Ditel avec icône située sur le bureau et entrez vos codes d'accès fournis avec la maintenance 2007

Pour Ditel qualif.

N'oubliez pas de mettre le dongle fourni avec votre logiciel sur un port USB de votre ordinateur et exécuter le programme Hasp d'installation

Marche à suivre(cas n° 3):

Si vous avez une ancienne version Ditel installé sur votre ordinateur (ctd si vous avez une erreur Windev au lancement de Ditel) :

Cliquer sur le menu démarrer de votre ordinateur, sélectionnez panneau de configuration puis ajout/suppression de programmes. Une fois la liste créée, supprimer le logiciel Ditel.

Ouvrez ensuite le poste de travail, sur le disque c: sélectionnez Program files, dans le répertoire Program files, sélectionnez DITEL faites un click droit avec la souris et choisissez supprimé. Une fois la suppression effectuée, rendez-vous sur notre site à la rubrique nos produits, sélectionner le produits concerné : version monoposte (cliquer sur lire la suite) et téléchargez la version d'évaluation (qui est une version complète non enregistrée) puis cliquez sur exécuter, choisissez standard pour l'installation

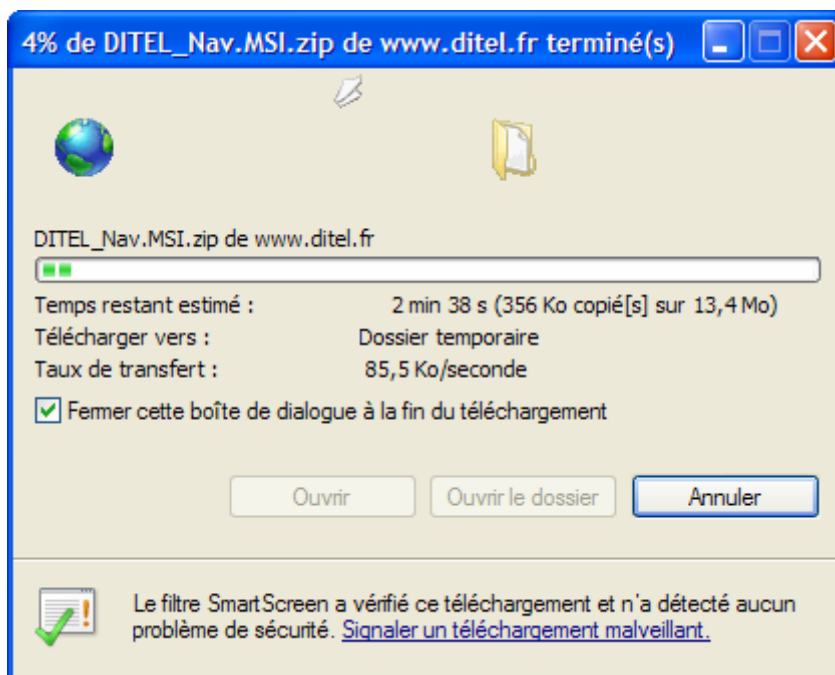
Enfin après installation, lancez le logiciel Ditel avec icône située sur le bureau et entrez vos codes d'accès fournis avec la feuille d'enregistrement

Pour Ditel qualif. N'oubliez pas de mettre le dongle fourni avec votre logiciel sur un port USB de votre ordinateur et exécuter le programme Hasp d'installation

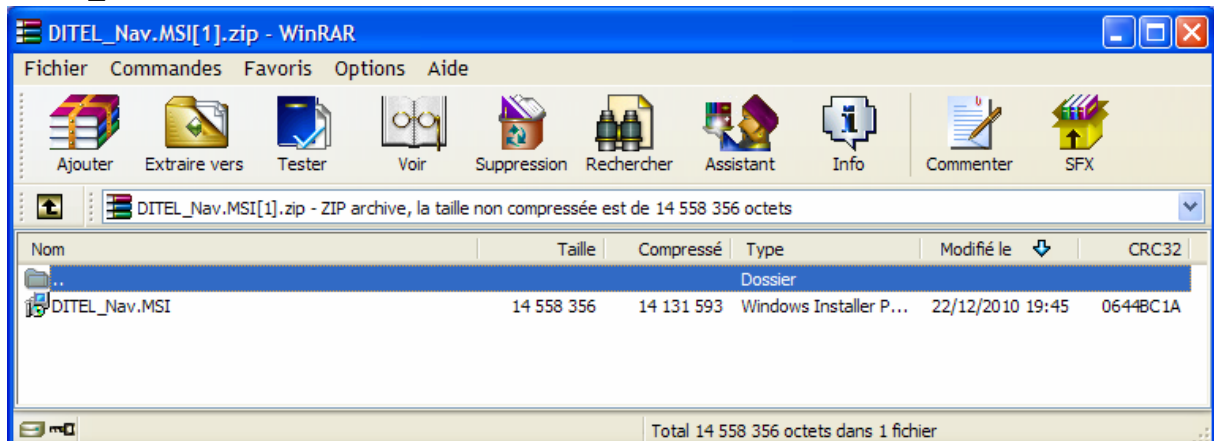
Téléchargez ensuite Ditel, lors de l'affichage de la fenêtre « Téléchargement de fichier », choisissez « exécuter ». En agissant ainsi, l'installation se fait directement à partir de la copie de notre serveur, ce qui permet de ne pas avoir de copie du fichier d'installation MSI sur votre ordinateur. Cependant certains systèmes exigent (pour des raisons de sécurité) que l'installation soit faite à partir d'un programme présent sur la machine, il faut donc choisir l'option « enregistrer » (si possible sur le bureau) et ensuite lancer l'installation du MSI à partir de la copie locale.

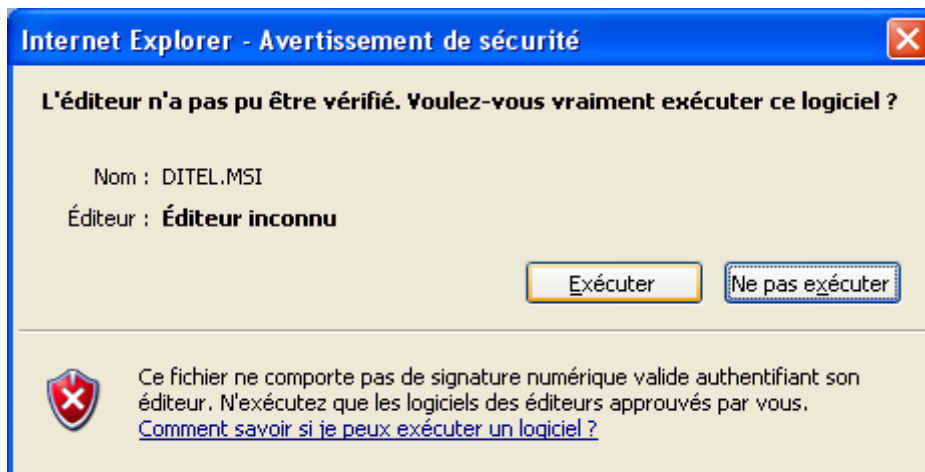
Demandez à votre administrateur réseau de vous autoriser à installer un programme si celui-ci a bloqué cette fonction.

Le logiciel s'enregistre sur votre ordinateur, il faut de une à six minutes en fonction de la vitesse de votre accès Internet.

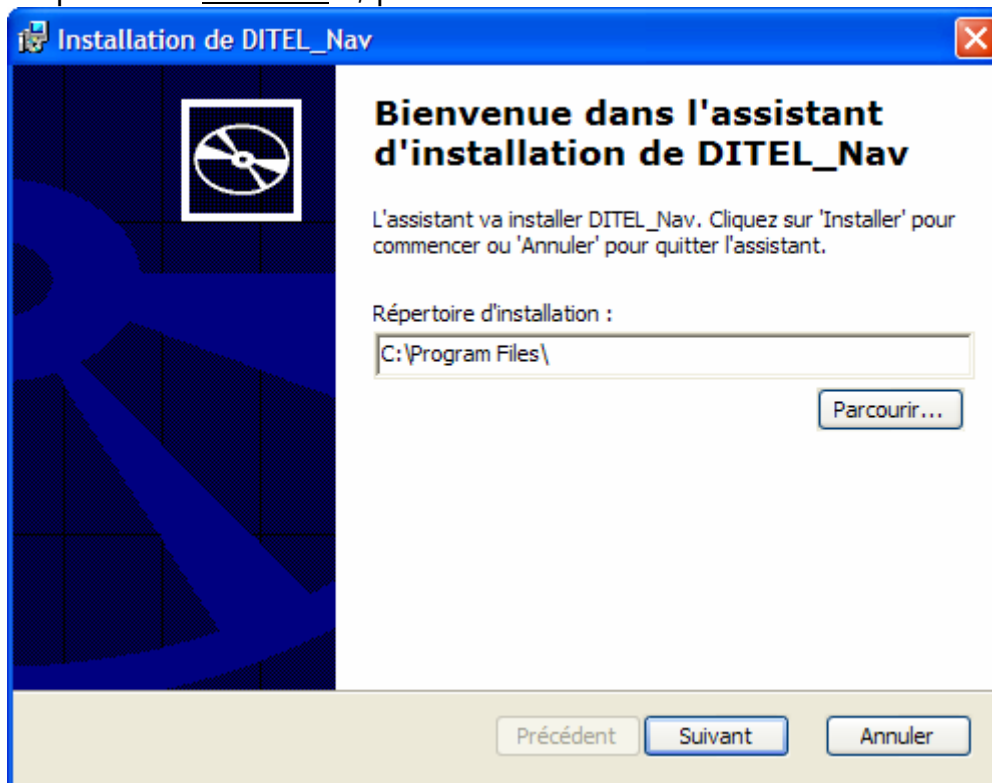


A la fin du téléchargement, vous obtenez la fenêtre ci-dessous, Cliquez 2 fois sur DITEL\_Nav.MSI



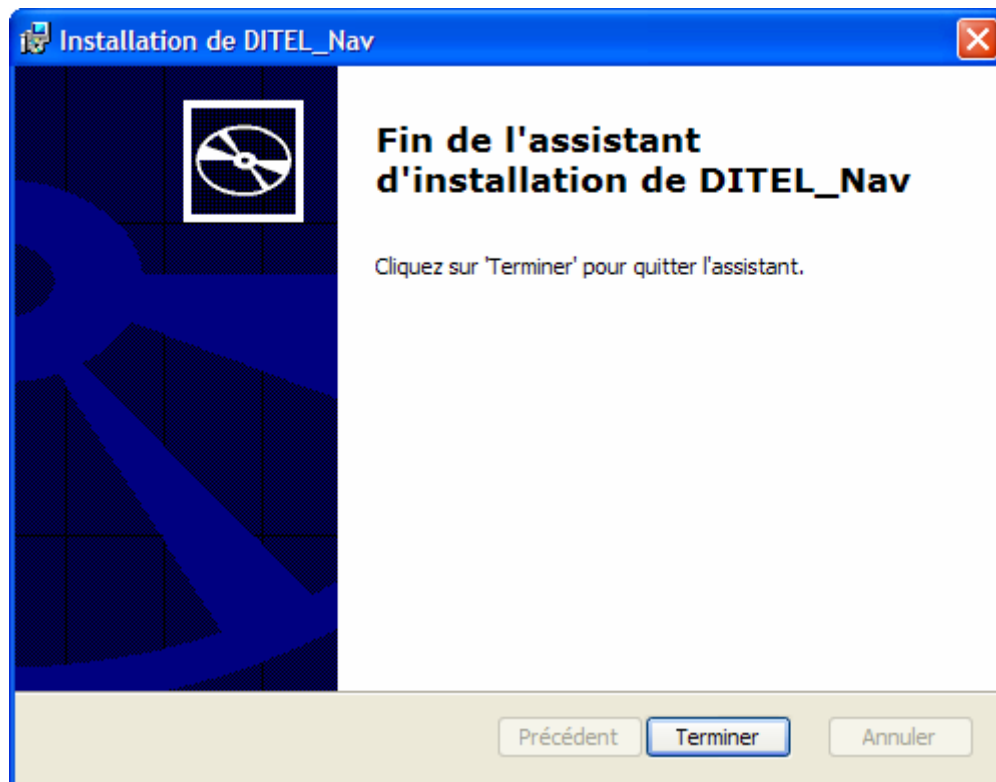
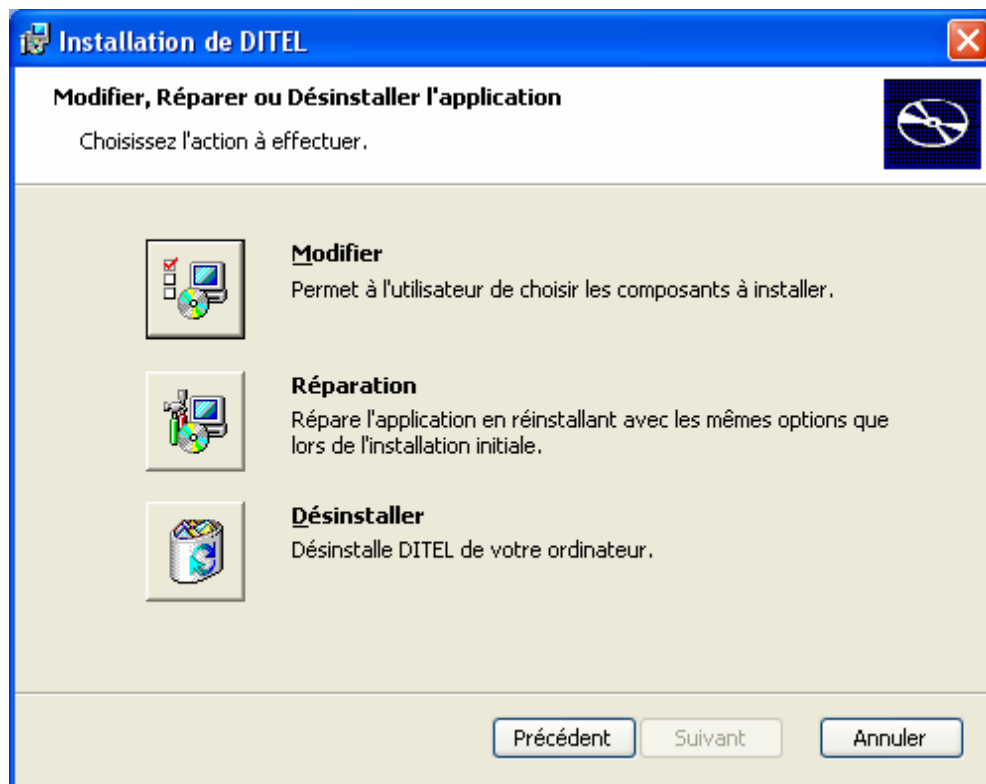


Cliquez sur « Exécuter », pour lancer l'installation.



Choisissez ensuite « installation standard »

Si vous obtenez l'écran ci-dessous, c'est que vous avez une ancienne version sur votre ordinateur, reportez vous au début de cette notice pour la supprimer.

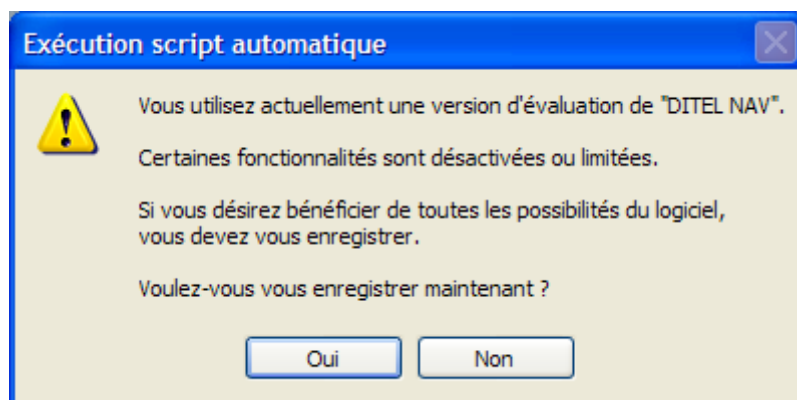


Après avoir téléchargé et installé le logiciel, vous lancez « Ditel » par l'icône qui se trouve sur le bureau de votre ordinateur.



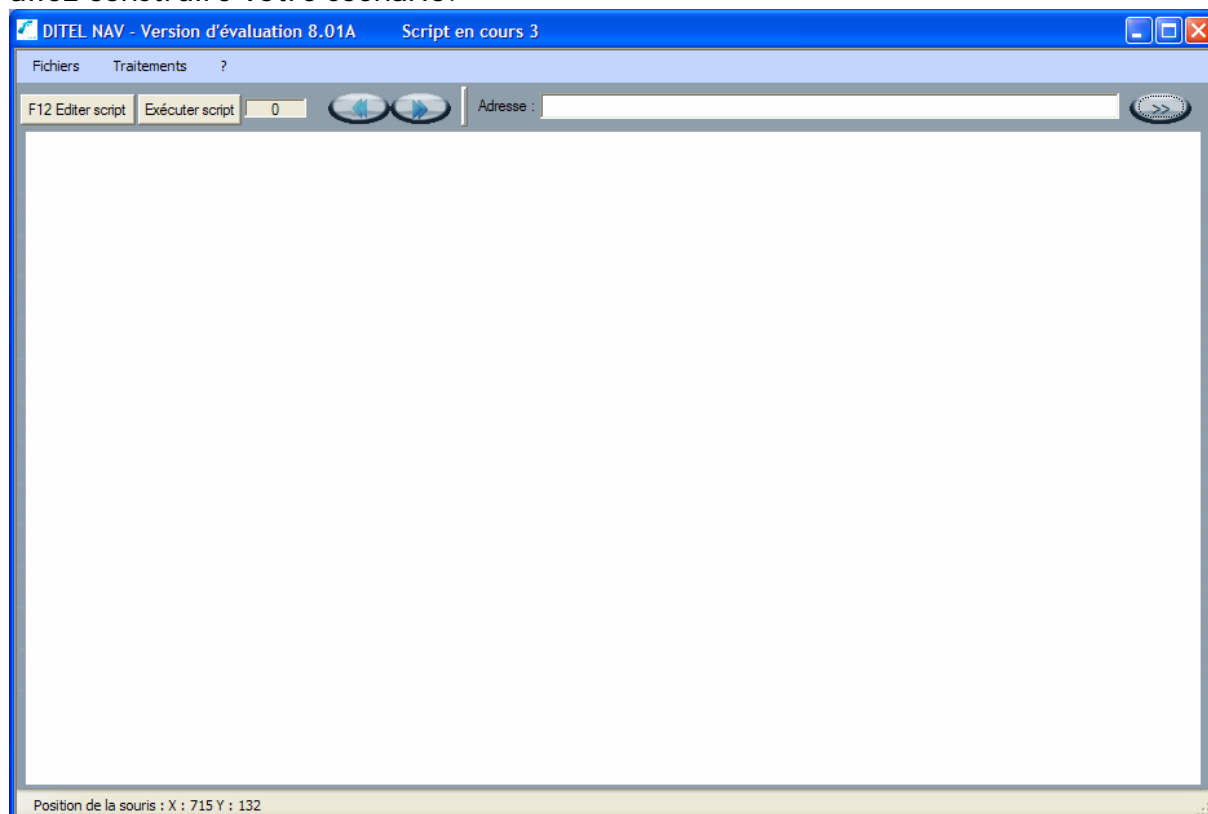
### ÉCRAN D'ACCUEIL

Lors du lancement de « DITEL Nav » le logiciel fonctionne en mode évaluation c'est à dire limité à l'exécution de trois boucles.




Répondez non si vous n'avez pas acheté la licence du logiciel, sinon saisissez vos codes d'enregistrement

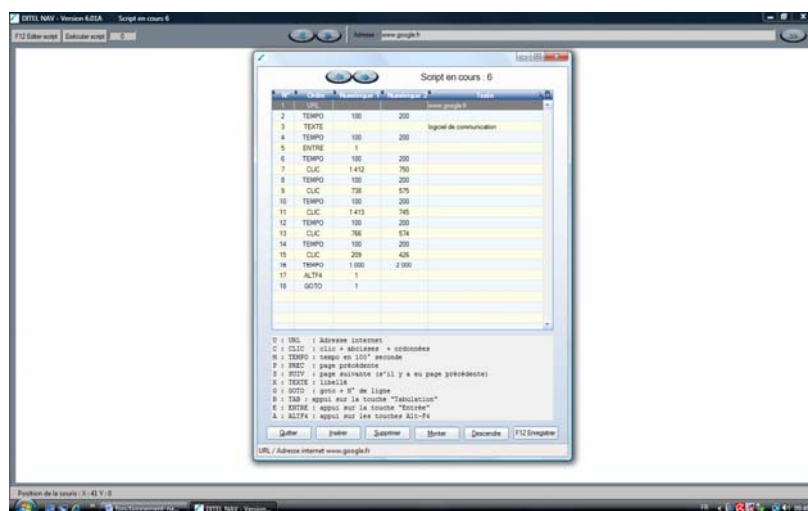
Un seul écran s'affiche : c'est un émulation d'Internet Explorer dans laquelle vous allez construire votre scénario.



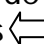
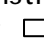
En haut se trouve:

- Editer script : cet onglet va vous permettre de renseigner votre script.
- Exécuter script : va lancer le script précédemment renseigné et vous permettre de remonter de façon automatisée dans le référencement.
- Une case avec un chiffre : c'est le nombre de boucle effectuée, c'est-à-dire le nombre de fois ou le scénario se répète.
- La barre d'Adresse : contenant le nom du moteur de recherche sur lequel vous allez faire naviguer votre référencement.  
Par exemple : [www.google.fr](http://www.google.fr), [www.msn.fr](http://www.msn.fr), etc.
-  pour entrer sur le site de référencement sélectionné.

Cliquez sur le bouton éditer script en haut à gauche



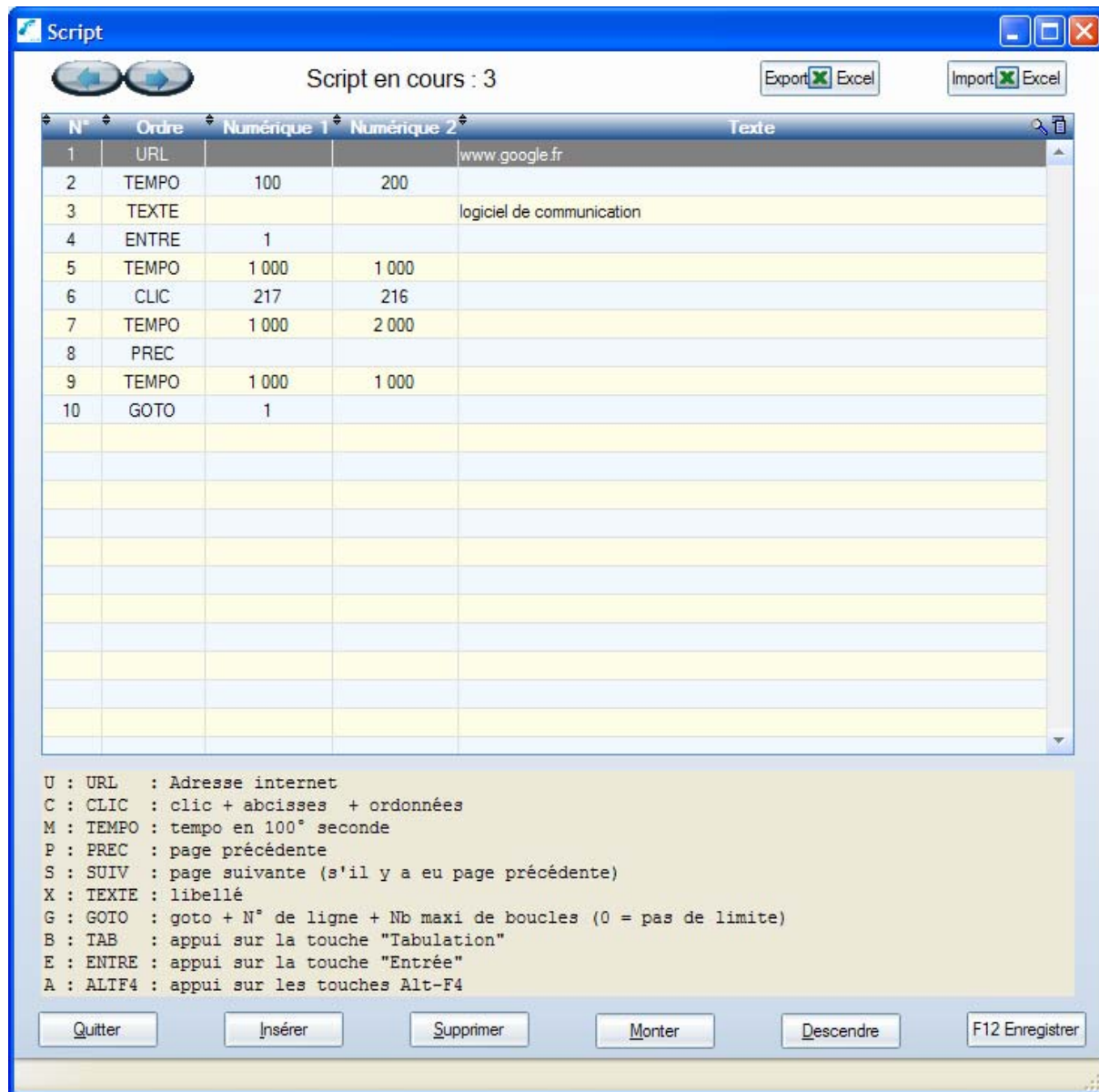
La fenêtre de construction du script s'ouvre.

Les flèches  et  vous permettent de sélectionner le Script en cours.

10 commandes (à saisir dans la colonne ordre) sont à votre disposition :

- URL : renseignez l'adresse complète sur le moteur où va se porter votre référencement.
- CLIC : vous devez donner l'abscisse et l'ordonnée du point où va s'effectuer le clic. Ces coordonnées varient en fonction de la taille de votre écran (explications en page 11 de la notice).
- TEMPO : vous créez une temporisation en centième de secondes qui va vous permettre de vous arrêter sur la consultation de la page comme vous le feriez si vous consultiez le site. Cette temporisation est aléatoire.
- PREC : pour aller sur la page précédente.
- SUIV : pour aller sur la page suivante (si il y a une page précédente).
- TEXTE : vous mettez le ou les mots clés à rechercher et/ou votre nom de site ou un ensemble de mots qui se rapportent à votre site (voir en fin de notice).
- GOTO : renvoie à la ligne demandée suivi du nombre de fois d'exécution du renvoi.

- TAB : vous utilisez la commande TAB suivi du nombre de tabulation.
- ENTRE : comme si vous appuyez sur la touche entrée.
- ALTF4 : va permettre de fermer toute fenêtre intempestive s'ouvrant sur le site référencé (fenêtre qui empêcherait au logiciel de « boucler »).



A chaque nouveau renseignement dans l'édition du script faire « F12 Enregistrer » (sur le bouton en bas à droite de la fenêtre « Editer script » non sur le clavier) pour enregistrer et revenir à la page principale.  
Lancez Exécuter Script pour vérifier la bonne position de vos clics

Prise en main rapide du logiciel:

Saisissez l'URL du moteur de recherche [www.google.fr](http://www.google.fr) par exemple

N°	Ordre	Numérique 1	Numérique 2	Texte	Explication /Conseil
1	URL			à renseigner	url du moteur de recherche ou va porter votre référencement.
Dans notre exemple				www.google.fr	

The screenshot shows the software interface on the left and a browser window on the right. The software interface has a table with the following data:

N°	Ordre	Numérique 1	Numérique 2	Texte
1	URL			www.google.fr
2	TEXTE			logiciel de communication
3	CLIC	417	205	
4	TEMPO	100	200	
5	CLIC	153	240	
6	TEMPO	200	400	
7	CLIC	191	156	
8	TEMPO	500	800	
9	GOTO	1		

Below the table, there is a legend for the actions:

- URL : Adresse internet
- CLIC : clic + abscisses + ordonnées
- TEMPO : tempo en 100<sup>e</sup> seconde
- PREC : page précédente
- SUIV : page suivante (s'il y a eu page précédente)
- TEXTE : libellé
- GOTO : goto + N° de ligne
- TAB : appui sur la touche "Tabulation"
- ENTREE : appui sur la touche "Entrée"

The browser window shows the Google France search engine with the search results for 'logiciel de communication'. The search bar contains 'www.google.fr' and the search results list 'logiciel de communication' as the top result.

N°	Ordre	Numérique 1	Numérique 2	Texte	Explication /Conseil
2	TEXTE			à renseigner	Texte sur lequel vous voulez positionner votre site
Dans notre exemple				logiciel de communication	

Ces mots doivent être contenus dans vos pages ou dans les mots clés de vos pages. Nous avons par exemple référencer les mots logiciels de communication et logiciel de communication (sans s) pour arriver en pages 1 de google

Commande clic :

La position du curseur ou votre souris va faire un clic : chiffres en bas à gauche de votre écran

Conseil : après chaque commande clic mettez une commande tempo assez importante pour simuler la lecture de la page comme le ferai un internaute. (1000 2000 par exemple, ce qui arrête la consultation entre 10 et 20 secondes)

Enregistrez votre script et lancez le par le bouton exécuter pour vérifier au fur et à mesure sa cohérence et son bon fonctionnement.

N°	Ordre	Numérique 1	Numérique 2	Texte	Explication /Conseil
3	CLIC	abscisse à renseigner	ordonnée à renseigner		A chaque clic renseigner les nouvelles abscisses et ordonnées. Chiffres en bas à gauche de votre écran correspondant à la position de la souris.
Dans notre exemple		417	205		

Position de la souris: X: 649 Y: 519

Abscisse (X) :  
nombre à renseigner  
dans numérique 1

Ordonnée (Y) :  
nombre à renseigner  
dans numérique 2

\*Lorsque votre site se trouve loin dans les pages, il faut créer un script qui va de page en page sans aller directement sur la page ou se trouve votre site, comme le ferai un internaute qui cherche quelque chose

Pour changer de page vous devez positionner un clic sur l'ascenseur, suivi d'une tempo puis un clic sur la page suivante également suivi d'une tempo

La commande Tempo :

C'est une commande à ne jamais oublier entre chaque ligne

C'est elle qui arrête le déroulement du script pendant une durée aléatoire comprise entre le temps donné en Numérique 1 et celui de Numérique 2.

Attention de ne pas vouloir aller trop vite vous risqueriez d'être pris pour un robot qui scanne votre site et vous obtiendriez le résultat contraire à celui recherché : le déréférencement de votre site.

N°	Ordre	Numérique 1	Numérique 2	Texte	Explication /Conseil
4	TEMPO	à renseigner	à renseigner		Vous permet de créer une temporisation aléatoire en centième de seconde qui va vous permettre de vous arrêter sur la consultation de la page comme vous le feriez si vous consultiez le site. Pour cette raison, il est indispensable mettre une commande tempo après chaque clic
Dans notre exemple		1000	2000		
9	GOTO	Ligne de renvoi de la commande	Nombre de fois que la commande va être exécutée		GOTO suivi d'un numéro de ligne en Numérique 1 nous renvoie à la ligne demandée. En général en ligne 1 c'est-à-dire à la première page du script. En numérique 2 le nombre de fois que la commande goto va être exécutée
Dans notre exemple		1	200		

Une fois ces renseignements saisis, il vous reste à exécuter votre scénario, bouton « Exécuter script » en haut à gauche et à observer les résultats sur votre référencement naturel.

Conseil : lancez vos scripts sur plusieurs moteurs : il n'y a pas que google su le net

Vous découvrirez vite toutes les astuces que vous permettent les 9 commandes. Les boutons du bas « Quitter » « Insérer » « Supprimer » « Monter » « Descendre » « Enregistrer » parlent d'eux même. Ce sont eux qui vous permettent de naviguer dans votre scénario et de l'enregistrer.

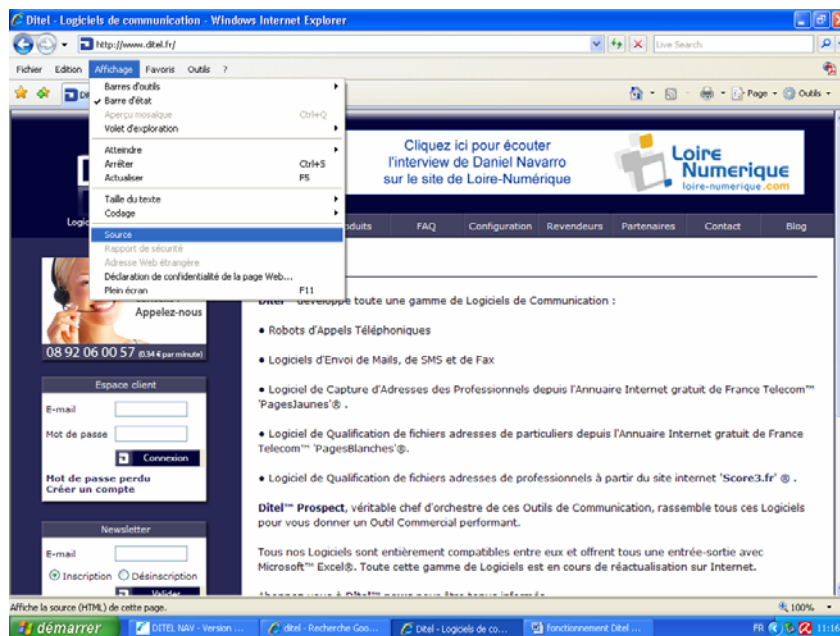
### Enregistrement des Scénarios

Nous avons prévu d'enregistrer les différents scénarios de navigation mais ces scénarios varient en permanence en fonction du référencement de vos mots clés. Vous devez surveiller votre navigation automatique pour ne pas référencer un concurrent !!!

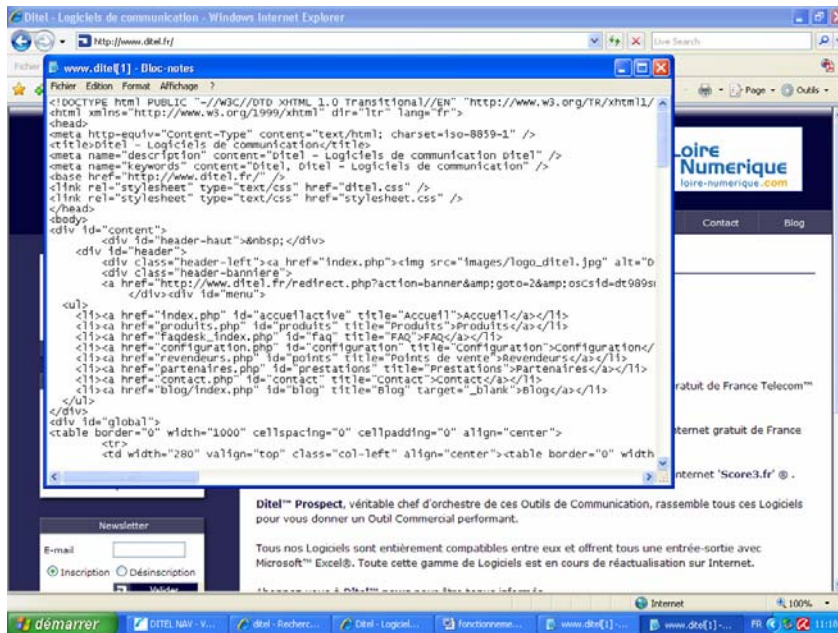
Si vous souhaitez conserver un scénario, vous devez faire un Export Excel du Scénario en question ce qui vous permet d'importer vos différents scénario sur un scénario unique ou de créer vos scénarios sous Excel

**ATTENTION : vérifier régulièrement que le script s'effectue au bon endroit. Il serait dommage que votre référencement ayant évolué dans son emplacement, le clic finisse par se faire sur un concurrent.**

① Vous pouvez remonter le référencement de votre site soit par son nom et /ou par mots clefs, à condition qu'ils soient dans votre script web, pour cela vérifier ainsi :



Sur votre site allez dans « affichage » puis cliquez « source ».



Apparaît alors le script de votre site avec ses mots clefs.

**Attention :** Tout mot clef n'apparaissant pas sur ce scripte aura peu de chance d'être référencé dans le moteur de recherche.

Pour certaines applications vous pouvez avoir besoin d'utiliser des caractères spéciaux dans votre texte.

Pour ne pas compliquer l'utilisation du logiciel nous avons masqué ce menu.

Pour l'activer :

Appuyer sur shift et ? du menu pour activer le module paramètres

Mettre 1 à la place de 0 sur la ligne ASC pour faire apparaître les caractères spéciaux.

Script

Script en cours : 1

Export Excel Import Excel

N°	Ordre	Numerique 1	Numerique 2	Texte
1	URL			www.google.fr
2	TEMPO	300	300	
3	TEXTE			Logiciel de Navigation Automatique sur Internet
4	TEMPO	1 000	1 500	
5	CLIC	1 571	726	
6	TEMPO	800	1 200	
7	CLIC	652	609	
8	TEMPO	1 200	1 800	
9	CLIC	239	657	
10	TEMPO	2 500	3 000	
11	CLIC	1 236	143	
12	TEMPO	1 000	1 500	
13	ALTF4	1		
14	TEMPO	500	800	
15	PREC			
16	TEMPO	200	500	
17	GOTO	1		

U : URL : Adresse internet  
 C : CLIC : clic + abscisses + ordonnées  
 M : TEMPO : tempo en 100° seconde  
 P : PREC : page précédente  
 S : SUIV : page suivante (s'il y a eu page précédente)  
 X : TEXTE : libellé  
 G : GOTO : goto + N° de ligne + Nb maxi de boucles (0 = pas de limite)  
 B : TAB : appui sur la touche "Tabulation"  
 E : ENTRE : appui sur la touche "Entrée"

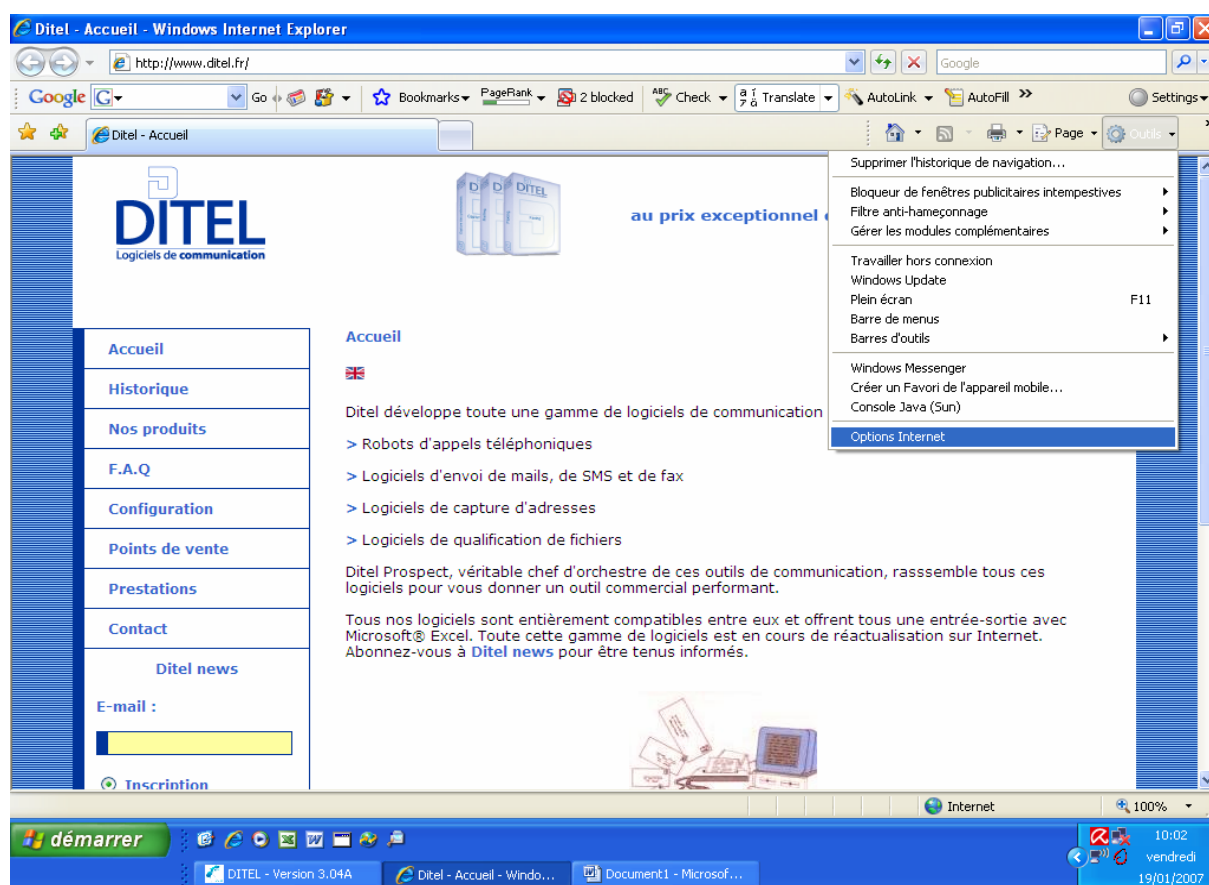
Caractères spéciaux / texte  
 [BEL] : Bell : ASCII 7  
 [BS] : Backspace : ASCII 8  
 [TAB] : Horizontal Tab : ASCII 9  
 [LF] : Line Feed : ASCII 10  
 [VT] : Vertical Tab : ASCII 11  
 [FF] : Form Feed : ASCII 12  
 [CR] : Carriage Return : ASCII 13  
 [CAN] : Cancel : ASCII 18  
 [ESC] : Escape : ASCII 27

Quitter Insérer Supprimer Monter Descendre F12 Enregistrer

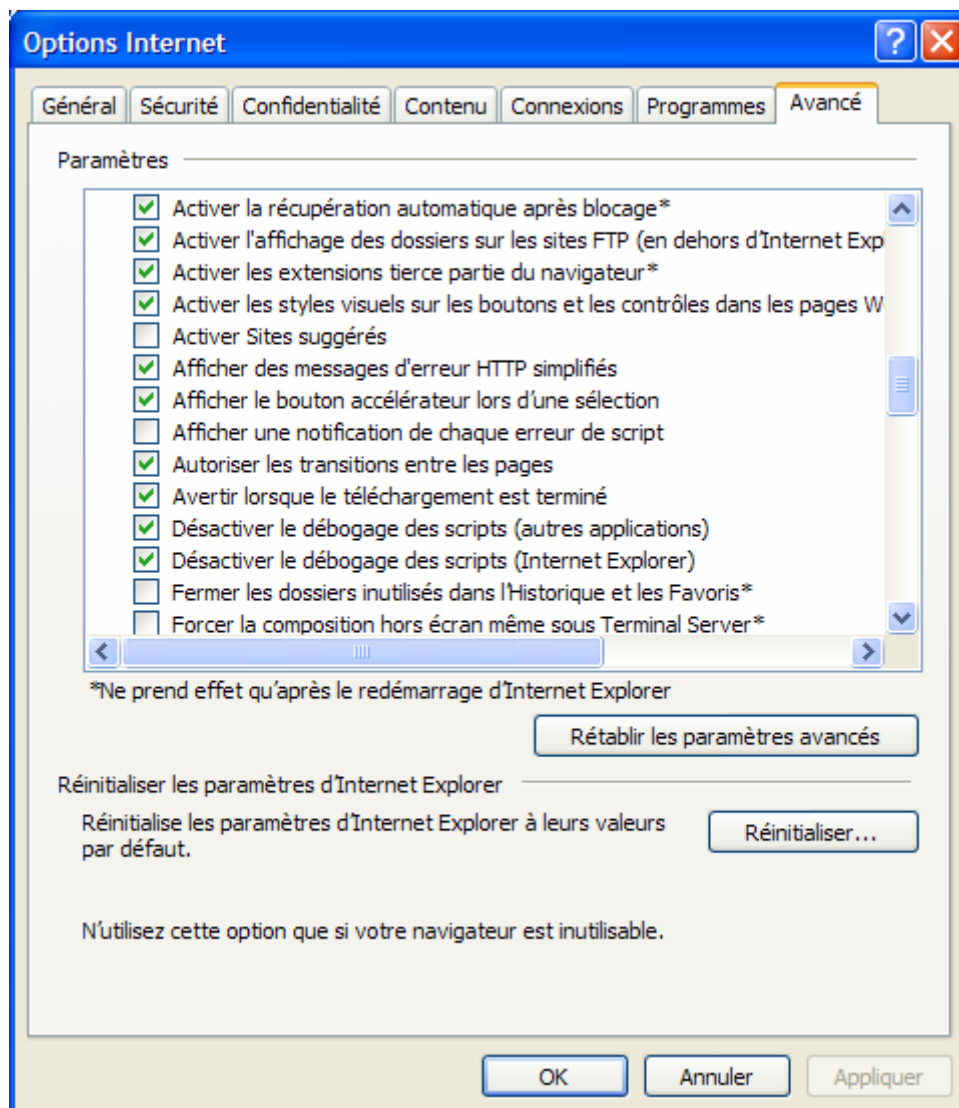
## Configuration d'Internet Explorer

### **Téléchargez la mise à jour d'internet explorer puis :**

- Ouvrir votre navigateur et cliquer sur « outils » en haut à droite de la fenêtre de votre navigateur puis dans le menu déroulant sélectionner l'option Internet (cf. ci-dessous)



Dans la nouvelle fenêtre ainsi ouverte cliquer sur l'onglet avancé...



Dans les options de navigation les 2 options Désactiver le débogage des sripts doivent impérativement être cochées